

**T.C**  
**KIRIKKALE VALİLİĞİ**  
**BALIŞEYH KAYMAKAMLIĞI**  
**KULAKSIZ ŞEHİT DOĞAN YERLİKAYA ORTAOKULU MÜDÜRLÜĞÜ**



Not: Okul binamız Kulaksız Şehit Doğan Yerlikaya İlkokulu ile birlikte kullanılmaktadır.

## **2024-2028 STRATEJİK PLANI**



*“Bir millet, savaş meydanlarında ne kadar parlak zaferler elde ederse etsin, o zaferlerin yaşayacak sonuçlar vermesi ancak irfan ordusuyla kaimdir.”*

*Mustafa Kemal ATATÜRK*

A handwritten signature of Mustafa Kemal Atatürk in black ink, written in a cursive style.

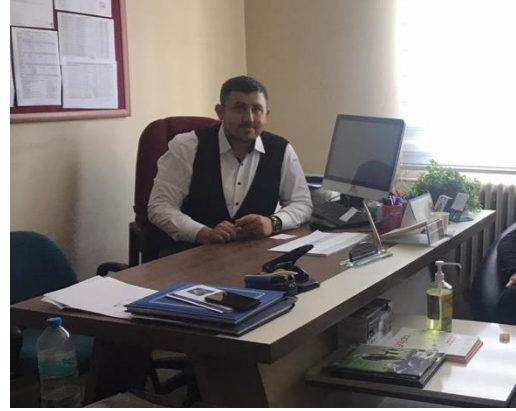
### Okul/KurumBilgileri

<b>İli:</b> Kırıkkale		<b>İlçesi:</b> Balıseyh	
<b>Adres:</b>	Ufuk Mevkii Mehmet Akif Ersoy Sokak No:2 Kulaksız Köyü/Balıseyh/Kırıkkale	<b>CoğrafiKonum( link)</b>	<a href="https://goo.gl/maps/XTAerNj85Mx">https://goo.gl/maps/XTAerNj85Mx</a>
<b>TelefonNumarası:</b>	(0318) 773 10 40	<b>FaksNumarası:</b>	
<b>e-PostaAdresi:</b>	735747@meb.k12.tr	<b>Web adresi:</b>	<a href="https://sehitdoganyerlikayao.meb.k12.tr/">https://sehitdoganyerlikayao.meb.k12.tr/</a>
<b>Kurum Kodu:</b>	735747	<b>Öğretim Şekli:</b>	Tam

## SUNUŞ

Çağımız dünyasında her alanda yaşanan hızlı gelişmelere paralel olarak eğitimin amaçlarında, yöntemlerinde ve işlevlerinde de değişimin olması vazgeçilmez, ertelenmez ve kaçınılmaz bir zorunluluk haline gelmiştir.

Eğitimin her safhasında sürekli gelişime açık, nitelikli insan yetiştirme hedefine ulaşılabilmesi; belli bir planlamayı gerektirmektedir.



Milli Eğitim Bakanlığı birimlerinin hazırlamış olduğu stratejik planlama ile izlenebilir, ölçülebilir ve geliştirilebilir çalışmaların uygulamaya konulması daha da mümkün hale gelecektir. Eğitim sisteminde planlı şekilde gerçekleştirilecek atılımlar; ülke bazında planlı bir gelişmenin ve başarmanın da yolunu açacaktır.

Eğitim ve öğretim alanında mevcut değerlerimizin bilgisel kazanımlarla kaynaştırılması; ülkemizin ekonomik, sosyal, kültürel yönlerden gelişimine önemli ölçüde katkı sağlayacağı inancını taşımaktayız. Stratejik planlama, kamu kurumlarının varlığını daha etkili bir biçimde sürdürebilmesi ve kamu yönetiminin daha etkin, verimli, değişim ve yeniliklere açık bir yapıya kavuşturulabilmesi için temel bir araç niteliği taşımaktadır.

Bu anlamda, 2024-2028 dönemi stratejik planının; belirlenmiş aksaklıkların çözüme kavuşturulmasını ve çağdaş eğitim ve öğretim uygulamalarının bilimsel yönleriyle başarıyla yürütülmesini sağlayacağı inancını taşımaktayız. Bu çalışmayı planlı kalkınmanın bir gereği olarak görüyor; planın hazırlanmasında emeği geçen tüm paydaşlara teşekkür ediyor, okulumuz ve ülkemiz eğitim sistemine hayırlı olmasını diliyorum.

Çağrı KÖKSAL  
Okul Müdürü

## İÇİNDEKİLER

### 1. GİRİŞ VE STRATEJİK PLANIN HAZIRLIK SÜRECİ

- 1.1. Strateji Geliştirme Kurulu ve Stratejik Plan Ekibi
- 1.2. Planlama Süreci

### 2. DURUM ANALİZİ

- 2.1. Kurumsal Tarihçe
- 2.2. Uygulanmakta Olan Planın Değerlendirilmesi
- 2.3. Mevzuat Analizi
- 2.4. Üst Politika Belgelerinin Analizi
- 2.5. Faaliyet Alanları ile Ürün ve Hizmetlerin Belirlenmesi
- 2.6. Paydaş Analizi
- 2.7. Kuruluş İçi Analiz

- 2.7.1. Teşkilat Yapısı
- 2.7.2. İnsan Kaynakları
- 2.7.3. Teknolojik Düzey
- 2.7.4. Mali Kaynaklar
- 2.7.5. İstatistik Veriler

2.8. Dış Çevre Analizi (Politik, Ekonomik, Sosyal, Teknolojik, Yasal ve Çevresel Çevre Analizi -PESTLE)

- 2.9. Güçlü ve Zayıf Yönler ile Fırsatlar ve Tehditler (GZFT) Analizi
- 2.10. Tespit ve İhtiyaçların Belirlenmesi

### 3. GELECEĞE BAKIŞ

- 3.1. Misyon
- 3.2. Vizyon
- 3.3. Temel Değerler

### 4. AMAÇ, HEDEF VE STRATEJİLERİN BELİRLENMESİ

- 4.1. Amaçlar
- 4.2. Hedefler
- 4.3. Performans Göstergeleri
- 4.4. Stratejilerin Belirlenmesi
- 4.5. Maliyetlendirme

### 5. İZLEME VE DEĞERLENDİRME

### 6. Tablo/Şekil/Grafikler/Ekler

# 1. GİRİŞ VE STRATEJİK PLANIN HAZIRLIK SÜRECİ

## 1.1. Strateji Geliştirme Kurulu ve Stratejik Plan Ekibi

**Strateji Geliştirme Kurulu:** Okul müdürünün başkanlığında, bir okul müdür yardımcısı, bir öğretmen ve okul/ailebirliği başkanı ile bir yönetim kurulu üyesi olmak üzere 5 kişiden oluşan üst kurul kurulur.

**Stratejik Plan Ekibi:** Okul müdürü tarafından görevlendirilen ve üst kurul üyesi olmayan müdür yardımcısı başkanlığında, belirlenen öğretmenler ve gönüllü velilerden oluşur.

**Tablo 1. Strateji Geliştirme Kurulu ve Stratejik Plan Ekibi Tablosu**

Strateji Geliştirme Kurulu Bilgileri		Stratejik Plan Ekibi Bilgileri	
AdıSoyadı	Ünvanı	AdıSoyadı	Ünvanı
Çağrı KÖKSAL	Okul Müdürü	Aziz ŞEN	Müdür Yardımcısı
Aziz ŞEN	Müdür Yardımcısı	Ramazan KARAGÖZ	Öğretmen
Şükrü YALÇIN	Öğretmen	Faruk BAYRAKTAR	Öğretmen
Murat PEHLİVAN	OAB Başkanı	İkbal SARI	Öğretmen
Mertcan ESEN	OAB YK	Murat PEHLİVAN	Gönüllü Veli

## 1.2. Planlama Süreci:



5018 sayılı Kamu Mali Yönetimi ve Kontrol Kanunu'nun 3. Maddesi ve 9. Maddesi Kamu Kurumlarının 5 yıllık Stratejik Plan yapmalarını zorunlu hale getirmiştir. "Kamu idareleri; kalkınma planları,

programlar, ilgili mevzuat ve benimsedikleri temel ilkeler çerçevesinde geleceğe ilişkin misyon ve vizyonlarını oluşturmak, stratejik amaçlar ve ölçülebilir hedefler saptamak, performanslarını önceden belirlenmiş olan göstergeler doğrultusunda ölçmek ve bu sürecin izleme ve değerlendirmesini yapmak amacıyla katılımcı yöntemlerle stratejik plan hazırlarlar” hükmü çerçevesinde ve “Kamu İdareleri için Stratejik Planlama Rehberi” taslağı ile belirlenmiş olan şablona göre katılımcı bir anlayışla hazırlanmıştır.

Millî Eğitim Bakanlığının yayınladığı 06 Ekim 2023 tarihli ve 2022/21 sayılı Genelge ile 2024-2028 Stratejik Plan Hazırlık Çalışmaları, tüm Okul Müdürlüklerine duyurulmuştur. Ardından MEB 2024-2028 Stratejik Plan Hazırlık Programı yayımlanmıştır. Buna göre Kulaksız Şehit Doğan Yerlikaya İlkokulu Müdürlüğü, 2024-2028 Stratejik Plan çalışmalarını ivedilikle başlatmıştır.

Stratejik Planlama Ekibi ilk toplantısını 17/10/2023 tarihinde gerçekleştirmiş; misyon, vizyon, amaç ve hedeflerimizin müdürlüğümüz statüsüne uygun olması hususunda genel çerçeve belirlenmiştir. Ayrıca, Birim Stratejik Plan Hazırlık Ekiplerine stratejik plan hazırlık sürecine ilişkin bilgilendirme yapılmış, müdürlüğümüzün güçlü ve zayıf yönleri ile dış etkenlere bağlı ortaya çıkan fırsatlar ve tehditler konusunda eğitim verilmiştir. Diğer taraftan, paydaş analizleri kapsamında, iç paydaşların görüşlerini alabilmek için <https://forms.gle/mAMjLHE2ErF9RPNv6>, dış paydaş görüşlerini alabilmek için [https://forms.gle/FGanSH6kTzSERJvh9\(veli\)](https://forms.gle/FGanSH6kTzSERJvh9(veli)) ve <https://forms.gle/J3xfWdB5Mqjmwxxh6> (öğrenci) üzerinden paydaş anketlerinin online olarak cevaplandırılmasına imkan verebilen bir platform oluşturulmuştur. Okulumuzun faaliyet alanlarını düzenleyen mevzuatın sınırlarının çizilmesi, bu yasal yükümlülüklerle ilişkin tespit ve ihtiyaçların belirlenmesi çalışması, okulumuzun birimlerinden alınan bilgi ve öneriler çerçevesinde gerçekleştirilmiştir.

## 2. DURUM ANALİZİ

Kurumumuzda amaç ve hedeflerinin geliştirilebilmesi için sahip olunan kaynakların tespiti, güçlü ve zayıf taraflar ile kurumun kontrolü dışındaki olumlu ya da olumsuz gelişmelerin belirlenmesi amacıyla mevcut durum analizi yapılmıştır. Durum analizi sırasında okulumuzun kuruluş amacının ne olduğu tanımlanarak yıllar içerisinde geçirdiği kritik aşamalar, dönemsel olarak maruz kaldığı değişimler, karşı karşıya kaldığı önemli yapısal dönüşümler ve mevcut durumda nasıl bir yapıya sahip olduğu belirtilmiştir.



## 2.1. Kurumsal Tarihçe



### OKULUN TARİHÇESİ

Kulaksız Ortaokulu 1974-1975 eğitim öğretim yılında hizmete açılmıştır.

İlk mezunlarını 1977-1978 Eğitim-öğretim döneminde vermiştir.

1984-1985 eğitim-öğretim yılında 10 derslikli günümüzde kullanılan okul binası faaliyete geçmiştir.

1991-1992 Eğitim Öğretim Yılından itibaren ilkokul ile birleşerek İlköğretim Okulu'na dönüşmüş ve adı Kulaksız İlköğretim Okulu olmuştur.

Daha sonra, Kulaksız İlköğretim okulunun adı 03/07/2006 tarihinde "Kulaksız Şehit Doğan Yerlikaya İlköğretim Okulu" olarak değişmiştir.

2012-2013 Eğitim-Öğretim Yılında ise 4+4+4 sisteminin hayata geçirilmesiyle ilkokul kısmı ayrılarak 'Kulaksız Şehit Doğan Yerlikaya İlkokulu' , ortaokul kısmı "Kulaksız Şehit Doğan Yerlikaya Ortaokulu" adını almış olup, her iki okul da farklı binalarda eğitim ve öğretime devam etmektedir.

2022-2023 Eğitim-Öğretim yılında Kulaksız Şehit Doğan Yerlikaya İlkokulu ortaokul binamıza taşınmıştır.

## 2.2. Uygulanmakta Olan Stratejik Planın Değerlendirilmesi

2019 yılında yürürlüğe giren Kulaksız Şehit Doğan Yerlikaya Ortaokulu Müdürlüğü 2019-2023 Stratejik Planı; giriş plan ve hazırlık süreci, durum analizi, misyon vizyon ve temel değerler, amaç hedef ve eylemler olmak üzere beş bölümden oluşmuştur. Bunlardan izleme ve değerlendirme faaliyetlerine temel teşkil eden stratejik amaç, stratejik hedef, performans göstergesi ve stratejilerin yer aldığı geleceğe bakış bölümü eğitim ve öğretime erişim, eğitim ve öğretimde kalite ve kurumsal kapasite olmak üzere üç tema halinde yapılandırılmıştır. Stratejik Planı İzleme ve Değerlendirme kapsamında, performans göstergeleri ve stratejiler ile gerçekleştirilen faaliyetlerin gerçekleşme durumları tespit edilerek, hedeflerle kıyaslanmış ve aşağıda belirtilen hususlar ortaya çıkmıştır:

2019-2023 stratejik planı dönemi içerisinde yer alan bireyin her alanda okullaşmasını sağlama hedefi altında birbirine bağlı birden çok gösterge ile desteklenmiştir.

Kayıt bölgesindeki öğrencilerden okula kayıt yaptıranların oranı (%100) iken bu sayı 2023 de %100' ye çıkarılarak hedefe ulaşılmıştır.

İlkokul birinci sınıf öğrencilerinden en az bir yıl okul öncesi eğitim almış olanların oranı (%0 ) iken bu sayı 2023 de %0 da kalmış olup hedef gerçekleşmemiştir. (Sebebi köylerde anaokulu olmamasıdır)

Okula yeni başlayan öğrencilerden oryantasyon eğitimine katılanların oranı (%100) iken bu sayı 2023 de %100 olarak devam ederek hedefe ulaşılmıştır.

Bir eğitim ve öğretim döneminde 20 gün ve üzeri devamsızlık yapan öğrenci oranı (%10) iken bu sayı 2023 de %5 da kalmış olup hedef gerçekleşmiştir.

Öğrenci Başına Okunan Kitap Sayısı 10 iken bu sayı 2023 de 26 e çıkmış olup hedef gerçekleşmiştir. EBA Portalına Kayıtlı Öğretmen Oranı % 75 iken bu sayı 2023 de % 100 a çıkmış olup hedef gerçekleşmiştir

EBA Portalına Kayıtlı Öğrenci Oranı %58 iken bu sayı 2023 de 100' e çıkarılarak hedefe ulaşılmıştır.

Okul Sağlığı ve Hijyen Eğitimi Konusunda Yapılan Faaliyet Sayısı 2 iken bu sayı 2023 de 3 olup çıkarılarak hedefe ulaşılmıştır.

Yerel ve Ulusal Yarışmalara Katılan Öğrenci Oranı 8 iken bu sayı 2023 de 24'e çıkarılarak hedef gerçekleşmiştir.

Yürütülen Ders Dışı Egzersiz Faaliyeti Sayısı 0 iken bu sayı 2023 de ders dışı egzersiz yapılmamıştır.

Okul Dışı Öğrenme Ortamları Kapsamında Düzenlenen Gezi/Etkinlik Sayısı 1 iken bu sayı 2023 de 0' da kalmıştır.

Kütüphanede yer alan kitap sayısı 350 iken bu sayı 2023 de 800 ye çıkarılarak hedefe ulaşılmıştır.

## 2.3. Mevzuat Analizi

Kulaksız Şehit Doğan Yerlikaya Ortaokulu Müdürlüğü, Milli Eğitim Bakanlığının taşra teşkilatında yer alan Kırıkkale İli Balışeyh İlçe Milli Eğitim Müdürlüğüne bağlı bir temel eğitim kurumudur. Müdürlüğümüzün sorumlulukları arasında Milli Eğitim Bakanlığının bünyesindeki özel ve devlet okullarına, kanun, yönetmelik, genelge ve emirlerle yüklediği görevlerinin yürütülmesi, devletin politikalarının ilçe MEM ve Kaymakamlık Makamına bağlı olarak gerçekleştirilmesinden sorumludur.

Kulaksız Şehit Doğan Yerlikaya Ortaokulu MEB'in taşradaki temsilcisi konumunda olup yasal mevzuat çerçevesinde görev ve sorumluluklarını yerine getirirken İlçe Milli Eğitim Müdürlüğü ve Kaymakamlık Makamına karşı birinci derecede sorumludur.

Kulaksız Şehit Doğan Yerlikaya Ortaokulu Müdürlüğünün görevleri tabi olduğu mevzuat aşağıdaki tabloda verilmiştir.

➤ T.C. Anayasası
➤ 1739 Sayılı Millî Eğitim Temel Kanunu
➤ 652 Sayılı Millî Eğitim Bakanlığının Teşkilat ve Görevleri Hakkındaki Kanun Hükmünde Kararname
➤ 222 Sayılı Millî Eğitim Temel Kanunu
➤ 657 Sayılı Devlet Memurları Kanunu
➤ 5442 Sayılı İl İdaresi Kanunu
➤ 3308 Sayılı Çıraklık ve Mesleki Eğitim Kanunu
➤ 439 Sayılı Ek Ders Kanunu
➤ 4306 Sayılı Zorunlu İlköğretim ve Eğitim Kanunu
➤ 5018 Sayılı Kamu Mali Yönetimi ve Kontrol Kanunu
➤ MEB Millî Eğitim Temel Kanunu İle Bazı Kanun ve Kanun Hükmünde Kararnamelerde Değişiklik Yapılmasına Dair Kanun
➤ İlköğretim ve Eğitim Kanunu ile Bazı Kanunlarda Değişiklik Yapılmasına Dair 6287 Sayılı Kanun
➤ 29072 Sayılı Millî Eğitim Bakanlığı Okul Öncesi Eğitim ve İlköğretim Kurumları Yönetmeliği
➤ 28758 Sayılı Millî Eğitim Bakanlığı Ortaöğretim Kurumları Yönetmeliği
➤ 04.04.2014 tarih ve 28962 Sayılı Resmî Gazetede yayımlanan Yatırım İzleme ve Koordinasyon Başkanlığı Görev, Yetki ve Sorumlulukları İle Çalışma Usul ve Esaslarına Dair Yönetmelik
➤ Taşınmalı Eğitim Yönetmeliği
➤ Millî Eğitim Bakanlığı Rehberlik ve Psikolojik Danışma Hizmetleri Yönetmeliği
➤ 2024-2028 MEB Stratejik Plan Hazırlık Programı konulu 2022/21 Sayılı Genelge
➤ 5.8.2010 tarihli ve 27663 Sayılı Resmî Gazete 'de yayımlanan Sivil Savunma Uzmanlarının İdari Statüleri, Görevleri, Çalışma Usul ve Esasları ile Eğitimleri Hakkında Yönetmelik

## 2.4. Üst Politika Belgeleri Analizi

Üst politika belgeleri;

- 12.Kalkınma Planı
- Cumhurbaşkanlığı Programı,
- Orta Vadeli Program,
- Cumhurbaşkanlığı Yıllık Programı,
- Millî Eğitim Bakanlığı Stratejik Planı 2024-2028
- İlçe Millî Eğitim Müdürlüğü Stratejik Planları 2019-2023
- İl Millî Eğitim Müdürlüğü Stratejik Planları 2024-2028

**Tablo 2. Üst Politika Belgeleri Analizi Tablosu**

Üst Politika Belgesi	İlgili Bölüm/Referans	Verilen Görevler /İhtiyaçlar
On İkinci Kalkınma Planı	Yurt İçi Tasarruflar	350.2,352.3 Sayılı Tedbir Maddeleri
	Eğitim	658,659, 660 Sayılı Amaç Maddeleri ve Bunlara Bağlı Politika ile Tedbir
	Çocuk	731.2,731.3,731.4,731.5,731.6,732.1,732.3,732.5,
	Gençlik	746.1,746.2,746.6,747.1,747.2,748.6
	Engelli Hizmetleri	758.1,758.2,758.3,758.4,758.5
	Sosyal Hizmetler, Sosyal Yardımlar ve	773.1,774.1 Sayılı Tedbir Maddeleri
	Gelir Dağılımı	777.4 Sayılı Tedbir Maddesi
	Kültür ve Sanat	783.1,783.2,783.5,785.1,785.2,785.3,785.5,789.1,
	Spor	796.1,796.2,796.3,798.3,799.1,799.2,799.3
	Afet Yönetimi	830.7,831.3,832.1,832.4,833.6,839.1,839.3,841.1
	Sivil Toplum	940.3 Sayılı Tedbir Maddesi
	Kamuda Stratejik Yönetim	942.1,943.1,943.2,943.4,943.5 Sayılı Tedbir Maddeleri
Orta Vadeli Program (2024-2026)	Afet Yönetimi	1 Tedbir
	Dijital Dönüşüm	4 Tedbir
	Afetlere Duyarlı Bütünleşik Mekânsal	1 Tedbir
	İklim Değişikliği Mevzuatı, Emisyon Ticaret Sistemi, Sınırdaki Karbon Düzenlemesi Mekanizmasına Uyum	1 Tedbir
Cumhurbaşkanlığı 2024 Yıllık Programı	Eğitim	661.1,661.4,P.661,P.662,P.663, P.664,P.665,P.666,P.667,P.668, P.670,P.672,P.675,P.676,P.678, P.680,P.681 Sayılı Politika ve Tedbir Maddeleri
	Çocuk	P.732,731.2,731.3,731.4,731.5, 733.1,733.2,734.4,735.8,739.1, 739.3,739.4,740.4,742.4,P.743, 744.1 Sayılı Politika ve Tedbir Maddeleri
	Gençlik	746.1,746.2,746.6,747.1,747.2,
	Engelli Hizmetleri	758.1,758.2,758.3 Sayılı Tedbir Maddeleri
	Kültür ve Sanat	783.1,785.1,785.2,789.1 Sayılı Tedbir Maddeleri

## 2.5. Faaliyet Alanları ile Ürün/Hizmetlerin Belirlenmesi

**Tablo3. Faaliyet Alanlar/ Ürün ve Hizmetler Tablosu**

Öğrenci kayıt, kabul ve devam işleri, sınıf geçme, Öğrenci davranışlarının değerlendirilmesi. Veli-öğrenci-öğretmen ve okul çevresi için yapılan rehberlik çalışmaları. Düzenlenen (Halk oyunları, koro çalışmaları, satranç çalışmaları, tiyatro, veli kaynaşma etkinlikleri, okuma saatleri düzenlenmesi, bilgi yarışmaları, şiir yarışmaları, resim yarışmaları.)	Eğitim Hizmetleri
Öğrenci başarısının değerlendirilmesi Müfredatın işlenmesi, ders içi ve ders dışı etkinliklere katılım. Kurslar (Yetiştirme, hazırlama, etüt, okuma-yazma kursları) Proje Çalışmaları (AB, Sosyal, Fen, Kurum destekli projeler)	Öğretim Hizmetleri
Sosyal Etkinlikler ve Kulüp Çalışmaları	Toplum Hizmetleri
Öğrenci işleri (kayıt-nakil, devam-devamsızlık, sınıf geçme, öğrenci sağlığı ve güvenliği, diploma)	
Personel İşleri (derece-terfi, hizmet içi eğitim, özlük işleri) Disiplin-düzen ve koordinasyon ( liderlik, denetleme, kurum içi ve kurumlar arası iletişim, ders dağılımı ) Burs hizmeti	Yönetim Hizmetleri
Yönlendirme (Akademik, mesleki -sanat eğitime yönlendirme)	Üst Öğretime Geçiş Hizmetleri
Öğrencilere rehberlik yapmak Velilere rehberlik etmek Rehberlik faaliyetlerini yürütmek	Rehberlik hizmetleri

## 2.6. Paydaş Analizi

### Ek-1 Paydaş Sınıflandırma Matrisi

PAYDASLAR	İÇ PAYDAŞLAR	DIŞ PAYDAŞLAR	YARARLANICI		
	Çalışanlar, Birimler	Temel ortak	Stratejik ortak	Tedarikçi	Müşteri, hedefkitle
Millî Eğitim Bakanlığı		√		√	
Kaymakamlık/Valilik		√	√		
İl/İlçe MEM		√		√	
Okullar ve Bağlı Kurumlar		√	√		
Öğretmenler ve Diğer Çalışanlar	√			√	
Öğrenciler ve Veliler	√				√
Okul Aile Birliği	√			√	0
Üniversite		√	√		
Özel İdare		√		√	
Belediyeler		√		0	
Güvenlik Güçleri		√	√		
Sosyal Hizm.Müd.		√	√		
Gençlik ve Spor Md.		√		0	
Muhtarlık		√	√		
Sivil Toplum Kuruluşları		0		0	
Basın		√	√		
Sağlık Kuruluşları		√		√	
Hayırseverler		√		√	
Halk Kütüphanesi		√	√		

## EK-2 Paydaş Önceliklendirme Matrisi

Paydaş	İçPaydaş	DışPaydaş	Yararlanıcı (Müşteri)	Neden Paydaş?	Önceliği
Millî Eğitim Bakanlığı		√		Bağlı olduğumuz merkezi idare	1
Valilik/Kaymakamlık		√	√	Bağlı olduğumuz yerel idare	1
Milli Eğitim Müdürlüğü Çalışanları		√		Amaç ve hedeflerimize ulaşmak iş birliği yapacağımız kişiler	2
Okullar ve Bağlı Kurumlar		√		Amaç ve hedeflerimize ulaşmak iş birliği yapacağımız kurumlar	2
Öğretmenler ve Diğer Çalışanlar	√			Amaç ve hedeflerimize ulaşmak iş birliği yapacağımız kişiler	1
Öğrenciler ve Veliler	√			Hizmetlerimizden yaralandıkları için	1
Okul Aile Birliği	√			Amaç ve hedeflerimize ulaşmak iş birliği yapacağımız birlik	1
Üniversite		√		Amaç ve hedeflerimize ulaşmak iş birliği yapacağımız kurumlar	2
Özel İdare		√		Tedarikçi mahalli idare	1
Belediyeler		√		Amaç ve hedeflerimize ulaşmak iş birliği yapacağımız kurumlar	2
Güvenlik Güçleri (Emniyet, Jandarma)		√		Amaç ve hedeflerimize ulaşmak iş birliği yapacağımız kurumlar	2
Sosyal Hizmetler Müdürlüğü		√		Amaç ve hedeflerimize ulaşmak iş birliği yapacağımız kurumlar	2
Gençlik ve Spor Müdürlüğü		√		Amaç ve hedeflerimize ulaşmak iş birliği yapacağımız kurumlar	2
Muhtarlık		√		Amaç ve hedeflerimize ulaşmak iş birliği yapacağımız kişiler	2
Sivil Toplum Kuruluşları		0		Amaç ve hedeflerimize ulaşmak iş birliği yapacağımız kuruluşlar	2
Basın ( Gazete- Radyo- Tv)		√		Amaç ve hedeflerimize ulaşmak iş birliği yapacağımız kurumlar	2
Sağlık Kuruluşları		√		Amaç ve hedeflerimize ulaşmak iş birliği yapacağımız kurumlar	2
Hayırseverler		√		Amaç ve hedeflerimize ulaşmak iş birliği yapacağımız kişiler	2
Halk Kütüphanesi		√		Amaç ve hedeflerimize ulaşmak iş birliği yapacağımız kurum	2

### Ek-3 Yararlanıcı Ürün/Hizmet Matrisi

Ürün/Hizmet Yararlanıcı(Müşteri)	Eğitim-Öğretim(Örgün-Yaygın)	Nitelikli İş Gücü	AR-GE, Projeler, Danışmanlık	Alt yapı, Donatım Yatırım	Yayım	Rehberlik, Kurs, Sosyal etkinlikler	Mezunlar(Öğrenci)	Ölçme-Değerlendirme
Öğrenciler	√			√	√	√		√
Veliler						√		
Üniversiteler		o	o			√	√	
Medya		o	o		o			
Ulusal ve Uluslararası kuruluşlar			o		o	o		
Meslek Kuruluşları	o		o			o		
Sağlık kuruluşları	o	o						
Diğer Kurumlar		o				o		o
Özel sektör		o	o			o		
Millî Eğitim Bakanlığı	√		o	√	o			
Valilik/Kaymakamlık	o		o	o				
Okullar ve Bağlı Kurumlar	o		o			o	o	o
Öğretmenler ve Diğer Çalışanlar	√	√	√			√	o	√
Hayırseverler	o	o		o	o	o	o	
Okul Aile Birliği	o					o	o	
Özel İdare		√		√	o			
Belediyeler		o	o				o	

√:Tamamı O: Bir kısmı

Kurumumuzun temel paydaşları öğrenci, veli ve öğretmen olmakla birlikte eğitimin dışsal etkisi nedeniyle okul çevresinde etkileşim içinde olunan geniş bir paydaş kitlesi bulunmaktadır. Paydaşlarımızın görüşleri anket, toplantı, dilek ve istek kutuları, elektronik ortamda iletilen önerilerde dâhil olmak üzere çeşitli yöntemlerle sürekli olarak alınmaktadır.

Paydaş anketlerine ilişkin ortaya çıkan temel sonuçlara altta yer verilmiştir:



## Öğrenci Anketi Sonuçları:

Ankete 22 öğrencimiz katılmış olup *Kesinlikle katılıyorum, Katılıyorum, Kararsızım, Kısmen katılıyorum, Katılmıyorum* olarak değerlendirilmiş ve *Kesinlikle katılıyorum, Katılıyorum* şıkları toplanıp 2 ye bölünerek % lik dilime çevrilmiştir. Buna göre sorulara verilen cevapların sonuçları aşağıdaki gibidir. Not: İlk ve ortaokul ortak katılım sağlanmıştır.

S. NO	MADDELER	Verilen puan % si
1	Okulumu seviyorum	87,7
2	Okulumda kendimi güvende hissediyorum	87,7
3	Okulumun içi ve bahçesi temizdir	85,45
4	Öğretmenim adildir	87,75
5	Öğretmenim benimle ilgileniyor.	97,75
6	Yardıma ihtiyacım olursa öğretmenim bana yardım eder.	87,75
7	Öğretmenim derse katılmamı sağlar.	85,45
8	Öğretmenim dersleri farklı araçlar kullanarak anlatır.	79,1
9	Okul kantininde yeterli ve sağlıklı yiyecekler var.	0
10	Okulda ders dışı eğlenceli etkinlikler var	85,45
11	Teneffüslerde ihtiyaçlarımı giderebiliyorum.	87,78
12	Öğretmenim her gün beni çok çalıştırıyor.	28,6

ÖĞRENCİLERİMİZİN GÖZÜYLE ( Anket Sonuçlarından Memnuniyet Oranına göre)			
Olumlu (Başarılı) yönlerimiz (Memnuniyet Oranı %80,1 ve Üzeri)		Olumsuz (başarısız) yönlerimiz (Memnuniyet Oranı %80 ve Altı)	
1	Okulumu seviyorum	1	Öğretmenim dersleri farklı araçlar kullanarak anlatır.
2	Okulumda kendimi güvende hissediyorum	2	Okul kantininde yeterli ve sağlıklı yiyecekler var..
3	Okulumun içi ve bahçesi temizdir	3	Öğretmenim her gün beni çok çalıştırıyor
4	Öğretmenim adildir	4	
5	Öğretmenim benimle ilgileniyor.	5	
6	Yardıma ihtiyacım olursa öğretmenim bana yardım eder.	6	
7	Öğretmenim derse katılmamı sağlar.	7	
8	Teneffüslerde ihtiyaçlarımı giderebiliyorum..	8	
9	Okulda ders dışı eğlenceli etkinlikler var	9	

## Öğretmen Anketi Sonuçları

Ankete 2 öğretmenimiz katılmış olup *Kesinlikle katılıyorum, Katılıyorum, Kararsızım, Kısmen katılıyorum, Katılmıyorum* olarak değerlendirilmiş ve kesinlikle katılıyorum ile katılıyorum sıklığı toplanıp 2 ye bölünerek % lik dilime çevrilmiştir. Buna göre sorulara verilen cevapların sonuçları aşağıdaki gibidir.

S.NO	MADDELER	Verilen puan % si
1	Okulun misyonu ve vizyonunu tam olarak anlıyorum.	100
2	Okulda eğitim ve yönetim kalitesi sürekli olarak gelişiyor..	100
3	Okul temiz ve hijyeniktir..	100
4	Okul, öğrencilerin ve personelin güvenliğini sağlamak için uygun güvenlik önlemleri alır.	100
5	Okul, yeni kabul edilen öğrencilere uygun desteği sağlar.	100
6	Okulumuz mesleki yeterliliğimi geliştirmek için eğitim fırsatları sunuyor.	100
7	Okul yönetimimiz öğretmenleri etkin bir şekilde yönlendirir.	100
8	Okulumuz, öğrencilerin öğrenme ilgisini uyandıracak bir öğrenme ortamı oluşturmuştur.	100
9	Etkili bir öğretmen olmak için ihtiyaç duyduğum kaynaklara erişimim var.	100
10	Bana sunulan kaynakları kullanmak için gerekli eğitime sahibim.	100
11	Okulumuzun, farklı ihtiyaçları olan öğrencileri desteklemek için etkin bir politikası vardır.	100
12	Okulumuz müfredat uygulamasını etkin bir şekilde izler.	100
13	Okulumuz, velilere uygun etkinlikler düzenlemektedir.	100
14	Diğer öğretmenlerle iş birliği yaparım.	100
15	Okul personeli arasında dostane bir ilişki sürdürülür.	100
16	Takım ruhumuz ve moralimiz yüksek.	100
17	Okulumuza aidiyet hissediyorum.	100

<b>ÖĞRETMENLERİMİZİN GÖZÜYLE</b>			
<b>Olumlu (Başarılı) yönlerimiz (Memnuniyet Oranı 90 ve Üzeri)</b>		<b>Olumsuz (başarılı) yönlerimiz (Memnuniyet Oranı %90 ve Üstü)</b>	
1	Okulun misyonu ve vizyonunu tam olarak anlıyorum	12	Okulda eğitim ve yönetim kalitesi sürekli olarak gelişiyor
2	Okul, öğrencilerin ve personelin güvenliğini sağlamak için uygun güvenlik önlemleri alır.	13	Okul temiz ve hijyeniktir
3	Okul, yeni kabul edilen öğrencilere uygun desteği sağlar.		
4	Okulumuz mesleki yeterliliğimi geliştirmek için eğitim fırsatları sunuyor.		
5	Okul yönetimimiz öğretmenleri etkin bir şekilde yönlendirir.		
6	Okulumuz, öğrencilerin öğrenme ilgisini uyandıracak bir öğrenme ortamı oluşturmuştur.		
7	Etkili bir öğretmen olmak için ihtiyaç duyduğum kaynaklara erişimim var.		
8	Bana sunulan kaynakları kullanmak için gerekli eğitime sahibim.		
9	Okulumuzun, farklı ihtiyaçları olan öğrencileri desteklemek için etkin bir politikası vardır.		
10	Okulumuz müfredat uygulamasını etkin bir şekilde izler.		
11	Okulumuz, velilere uygun etkinlikler düzenlemektedir		

## Veli Anketi Sonuçları

Ankete 9 velimiz katılmış olup *Kesinlikle katılıyorum* ,*Katılıyorum* ,*Kararsızım* ,*Kısmen katılıyorum* ,*Katılmıyorum* olarak değerlendirilmiş ve *Kesinlikle katılıyorum* ,*Katılıyorum* sıkları toplanıp 2 ye bölünerek % lik dilime çevrilmiştir. Buna göre sorulara verilen cevapların sonuçları aşağıdaki gibidir.

S. NO	MADDELER	Verilen puan % si
1	Okulun misyonu ve vizyonunu tam olarak anlıyorum.	71
2	Okulda eğitim ve yönetim kalitesi sürekli olarak gelişiyor.	75,2
3	Okul temiz ve hijyeniktir.	64,75
4	Okul, öğrencilerin ve personelin güvenliğini sağlamak için uygun güvenlik önlemleri alır..	63,6
5	Okul, yeni kabul edilen öğrencilere uygun desteği sağlar...	74,25
6	Okul, çocuğumun okumaya olan ilgisini geliştirmesine yardımcı olabilir	75,1
7	Okul çocuğumun öğrenme ilgisini güçlendiriyor..	76,7
8	Okulda kullanılan değerlendirme yöntemleri çocuğumun gelişimini tüm yönleriyle anlamama yardımcı oluyor..	76,7
9	Okul, çocuğumun öğrenme performansı ve gelişimi hakkında beni iyi bilgilendiriyor.	73,45
10	Okul çocuğuma duygusal rahatsızlık ve öğrenme güçlükleri ile karşılaştığında yeterli desteği ve rehberlik sağlar.	75,05
11	Öğretmenlerin benimle iletişim kurma yöntemlerinden memnunum.	75,25
12	Herhangi bir problem durumunda müdür endişelerime cevap veriyor	79,2
13	Okulda, velilerin ihtiyaçlarına uygun eğitim faaliyetleri düzenlenir.	73,45
14	Okul, çocukların gelişimini desteklemek için velilerle iyi bir ilişki kurar.	76,9
15	Okul, aktif veli katılımını teşvik eder.	73,45
16	Okulun veli etkinliklerine aktif olarak katılırım.	72,65
17	Bir veli olarak okula aidiyet hissediyorum.	70,15
18	Çocuğumun ev ödevlerini tamamlamasını sağlarım.	77,7
19	Çocuğumu okumaya teşvik ederim.	70
20	Çocuğumun her gün okula gitmesini sağlarım.	70
21	Çocuğumun eğitiminde aktif bir ortağım.	79,2

<b>VELİLERİMİZİN GÖZÜYLE</b>			
<b>Olumlu (Başarılı) yönlerimiz (Memnuniyet Oranı %70 ve Üzeri)</b>		<b>Olumsuz (başarısız) yönlerimiz (Memnuniyet Oranı %70 ve Altı)</b>	
1	Okulun misyonu ve vizyonunu tam olarak anlıyorum.	1	Okul temiz ve hijyeniktir.
2	Okulda eğitim ve yönetim kalitesi sürekli olarak gelişiyor.	2	Okul, öğrencilerin ve personelin güvenliğini sağlamak için uygun güvenlik önlemleri alır..
3	Okul, yeni kabul edilen öğrencilere uygun desteği sağlar...	3	
4	Okul, çocuğumun okumaya olan ilgisini geliştirmesine yardımcı olabilir	4	
5	Okul çocuğumun öğrenme ilgisini güçlendiriyor..	5	
6	Okulda kullanılan değerlendirme yöntemleri çocuğumun gelişimini tüm yönleriyle anlamama yardımcı oluyor..	6	
7	Okul, çocuğumun öğrenme performansı ve gelişimi hakkında beni iyi bilgilendiriyor.	7	
8	Okul çocuğuma duygusal rahatsızlık ve öğrenme güçlükleri ile karşılaştığında yeterli desteği ve rehberlik sağlar.	8	
9	Öğretmenlerin benimle iletişim kurma yöntemlerinden memnunum.	9	
10	Herhangi bir problem durumunda müdür endişelerime cevap veriyor	10	
11	Okulda, velilerin ihtiyaçlarına uygun eğitim faaliyetleri düzenlenir.	11	
12	Okul, çocukların gelişimini desteklemek için velilerle iyi bir ilişki kurar.	12	
13	Okul, aktif veli katılımını teşvik eder.	13	
14	Okulun veli etkinliklerine aktif olarak katılırım.	14	
15	Bir veli olarak okula aidiyet hissediyorum.	15	
16	Çocuğumun ev ödevlerini tamamlamasını sağlarım.	16	
17	Çocuğumu okumaya teşvik ederim.		
18	Çocuğumun her gün okula gitmesini sağlarım.		
19	Çocuğumun eğitiminde aktif bir ortağım.		

## 2.7. Kuruluş İçi Analiz

Müdürlüğümüzde kurum kültürünün oluşturulması için iş ve işlemlerde birim içi ve birimler arası koordinasyon sağlanmaktadır. Birimlerde görevlendirilen personel, katıldığı hizmet içi eğitimlere, ilgi ve yeteneklerine göre belirlenmektedir. Her çalışanın fikirlerini rahatlıkla ifade edebileceği şekilde koordinasyon mekanizması oluşturulmuştur. Yönetici ve personelimizin mesleki yetkinliklerinin geliştirilmesi için hizmet içi eğitim faaliyetlerine katılımları teşvik edilmektedir. Stratejik Yönetim Sürecinde karar alma mekanizması işletilirken iç ve dış paydaşların görüşleri dikkate alınmaktadır. Müdürlüğümüz çalışmalarına etki düzeyleri ve önemleri değerlendirilerek beklenti ve öneriler, karar alma mekanizmasına dâhil edilmektedir. Çalışmalar kurgulanırken dönemsel, çevresel, sosyolojik ve benzeri değişkenler dikkate alınmakta, sorunların çözümü ve ihtiyaçların giderilmesi amacıyla yapılan çalışmalarda bu değişkenler değerlendirilmektedir.

Stratejik plan hazırlanması çalışmaları kapsamında yapılan tüm faaliyetler İl Milli Eğitim Müdürümüzün bilgileri ve tensipleri dâhilinde yürütülmektedir. 2024-2028 Stratejik Plan hazırlık çalışmaları kapsamında analiz çalışmalarında elde edilen bulgu, sonuç, öneri ve değerlendirmeler aşağıda sunulmuştur.

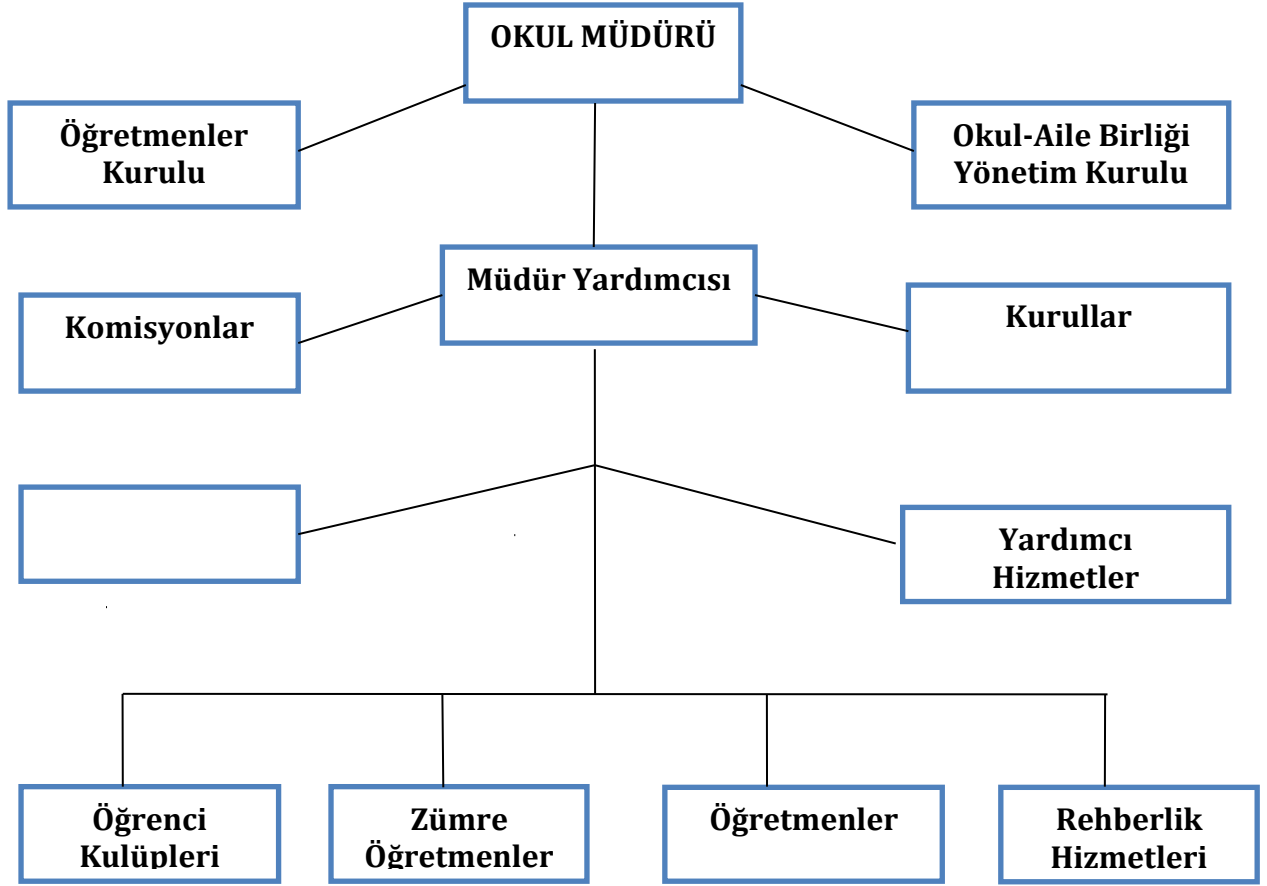
**Çalışma sonuçlarına göre geliştirmeye açık alanlar öncelik sırasına göre aşağıda sıralanmıştır;**

- 1- Okul kantininin kurulması
- 2- Okulda eğitim ve yönetim kalitesinin geliştirilmesi
- 3- Kurumumuz temiz ve hijyenik kalitesini artırmak
- 4- Okul binamızın daha kullanışlı hale getirilmesi

**Gerçekleştirilen analizlere göre kurumun güçlü olduğu alanlar öncelik sırasına göre:**

- 1- Kurumumuz erişebiliridir
- 2- Kurumumuz çözüm odaklıdır.
- 3- Kurumumuz insan haklarına önem verir.
- 4- Kurumumuz bireysel farklılıklara saygı gösterir.
- 5- Kurumumuzun çalışmaları hizmet odaklıdır.
- 6- Kurumumuz etik değerlere sahiptir.
- 7- Kurumumuz teknolojik imkânlar sunar.
- 8- Kurumumuz güvenlidir
- 9- Kurumumuz şeffaftır.
- 10- Kurumumuz adildir.

## OKULUMUZUN YAPISI (Teşkilat Şeması)



Tablo 4.Okul/Kurum İçi Analiz İçerik Tablosu

Okul/Kurum İçi	Analiz İçerik Tablosu
Öğrenci sayıları	5.Sınıflar: 12 6.Sınıflar:8 7.Sınıflar: 19 8.Sınıflar: 8 Yabancı Uyruklu Öğrenciler: 3
Akademik başarı verileri	Okulumuz ilkokul olduğu için somut akademik başarı göstere verilerine oluşmamaktadır
Sosyal-kültürel-bilimsel ve sportif başarı verileri	Belirtilen alanlarda yarışmalara katılım sağlanmış ama dereceye girilmemiştir.
Öğrenme stilleri envanteri	RAM aracılığıyla öğrenme stilleri envanterleri karşılanmaktadır.

Devam-devamsızlık verileri	Okulumuzda 20 gün ve üzeri devamsızlık yapan öğrenci 7.sınıftan 1 öğrencidir. Onun dışında genel olarak hastalık dışında belirgin devamsızlık yapılmamaktadır.
İnsan kaynakları verileri	Okulumuzda 2 idareci, 6 öğretmen bulunmaktadır. Personelimizin 1 tanesi yüksek lisans, 7 tanesi lisans mezunudur.
Öğretmenlerin hizmet içi eğitime katılma oranları	Okulumuz da hizmetiçine katılım geneline oranı %20 civarındadır.
Öğrenme ortamı verileri	Okulumuz 2 katlı bir binadan oluşmakta olup 6 sınıf, 1 mescit ,1 kütüphane mevcuttur.(Bu veriler Kulaksız Şehit Doğan Yerlikaya Ortaokulu'na göredir)



## 2.7.2. İnsan Kaynakları

<i>Personel Eğitim Durumu (2024 yılına göre)</i>											
PAYDAŞLAR	NORM	MEVCUT	ÜCRETLİ	ÖĞRETMEN	UZMAN ÖĞRETMEN	BAŞ ÖĞRETMEN	ÖN LİSANS	LİSANS	YÜKSEK LİSANS	İLKOKUL/ORTA	LİSE
Müdür	1	1							1		
Müdür Yardımcısı	1	1						1			
Sınıf Öğretmeni	0	0						0			
Türkçe Öğretmeni	1	1						1			
İngilizce Öğretmeni	1	1						1			
Din Kültürü ve Ahlak Bilgisi Öğretmeni	1	1						1			
Fen Bilgisi	1	1						1			
Beden Eğitimi	1	1						1			
Destek Personeli	1	1								1	
<b>TOPLAM</b>	<b>8</b>	<b>8</b>	<b>0</b>	<b>0</b>	<b>0</b>	<b>0</b>	<b>0</b>	<b>6</b>	<b>1</b>	<b>1</b>	<b>0</b>

**Tablo 5. Çalışanların Görev Dağılımı**

Çalışanın Ünvanı	Görevleri
Okul Müdürü	<ol style="list-style-type: none"> <li>Kanun, tüzük, yönetmelik, yönerge, program ve emirlere uygun olarak görevlerini yürütmeye</li> <li>Okulu düzene koyar</li> <li>Denetler.</li> <li>Okulun amaçlarına uygun olarak yönetilmesinden, değerlendirilmesinden ve geliştirmesinden sorumludur.</li> <li>Okul müdürü, görev tanımında belirtilen diğer görevleri de yapar</li> </ol>
Müdür Yardımcısı	<ol style="list-style-type: none"> <li>Okulun her türlü eğitim-öğretim, yönetim, öğrenci, personel, tahakkuk, ayniyat, yazışma, sosyal etkinlikler, güvenlik, beslenme, bakım, nöbet, koruma, temizlik, düzen, halkla ilişkiler gibi işleriyle ilgili olarak okul müdürü tarafından verilen görevleri yapar</li> <li>Müdür yardımcıları, görev tanımında belirtilen diğer görevleri de yapar</li> </ol>

Öğretmenler	<ol style="list-style-type: none"> <li>1. İlköğretim okullarında dersler sınıf veya branş öğretmenleri tarafından okutulur</li> <li>2. Öğretmenler, kendilerine verilen sınıfın veya şubenin derslerini, programda belirtilen esaslara göre plânlamak, okutmak, bunlarla ilgili uygulama ve deneyleri yapmak, ders dışında okulun eğitim-öğretim ve yönetim işlerine etkin bir biçimde katılmak ve bu konularda kanun, yönetmelik ve emirlerde belirtilen görevleri yerine getirmekle yükümlüdürler.</li> <li>3. Derslerini branş öğretmeni okutan sınıf öğretmeni, bu ders saatlerinde yönetimce verilen eğitim-öğretim görevlerini yapar.</li> <li>4. Okulun bina ve tesisleri ile öğrenci mevcudu, yatılı-gündüzlü, normal veya ikili öğretim gibi durumları göz önünde bulundurularak okul müdürlüğünce düzenlenen nöbet çizelgesine göre öğretmenlerin, normal öğretim yapan okullarda gün süresince, ikili öğretim yapan okullarda ise kendi devresinde nöbet tutmaları sağlanır.</li> <li>5. Yönetici ve öğretmenler; Resmî Gazete, Tebliğler Dergisi, genelge ve duyurulardan elektronik ortamda yayımlananları Bakanlığın web sayfasından takip eder.</li> <li>6. Elektronik ortamda yayımlanmayanları ise okur, ilgili yeri imzalar ve uygularlar.</li> <li>7. Öğretmenler dersleri ile ilgili araç-gereç, laboratuvar ve işliklerdeki eşyayı, okul kütüphanesindeki kitapları korur ve iyi kullanılmasını sağlarlar.</li> </ol>
Yönetim İşleri ve Büro Memuru	<ol style="list-style-type: none"> <li>1. Okul Müdürü ve yardımcıları tarafından kendisine verilen yazışma ve büro işlerini yürütmek.</li> <li>2. Gelen giden yazıları ilgililere duyurmak.</li> <li>3. Desimal dosya sistemi düzenlemek ve arşivlenecek dosyaları arşive kaldırmak</li> <li>4. Ayniyat iş ve işlemlerini yapmak</li> </ol>
Yardımcı Hizmetler Personeli	<ol style="list-style-type: none"> <li>1. Yardımcı hizmetler sınıfı personeli, okul yönetimince yapılacak plânlama ve iş bölümüne göre her türlü yazı ve dosyayı dağıtmak ve toplamak,</li> <li>2. Başvuru sahiplerini karşılamak ve yol göstermek</li> <li>3. Hizmet yerlerini temizlemek</li> <li>4. Aydınlatmak ve ısıtma yerlerinde çalışmak</li> <li>5. Nöbet tutmak</li> <li>6. Okula getirilen ve çıkarılan her türlü araç-gereç ve malzeme ile eşyayı taşıma ve yerleştirme işlerini yapmakla yükümlüdürler</li> <li>7. Bu görevlerini yaparken okul yöneticilerine ve nöbetçi öğretmene karşı sorumludurlar</li> </ol>

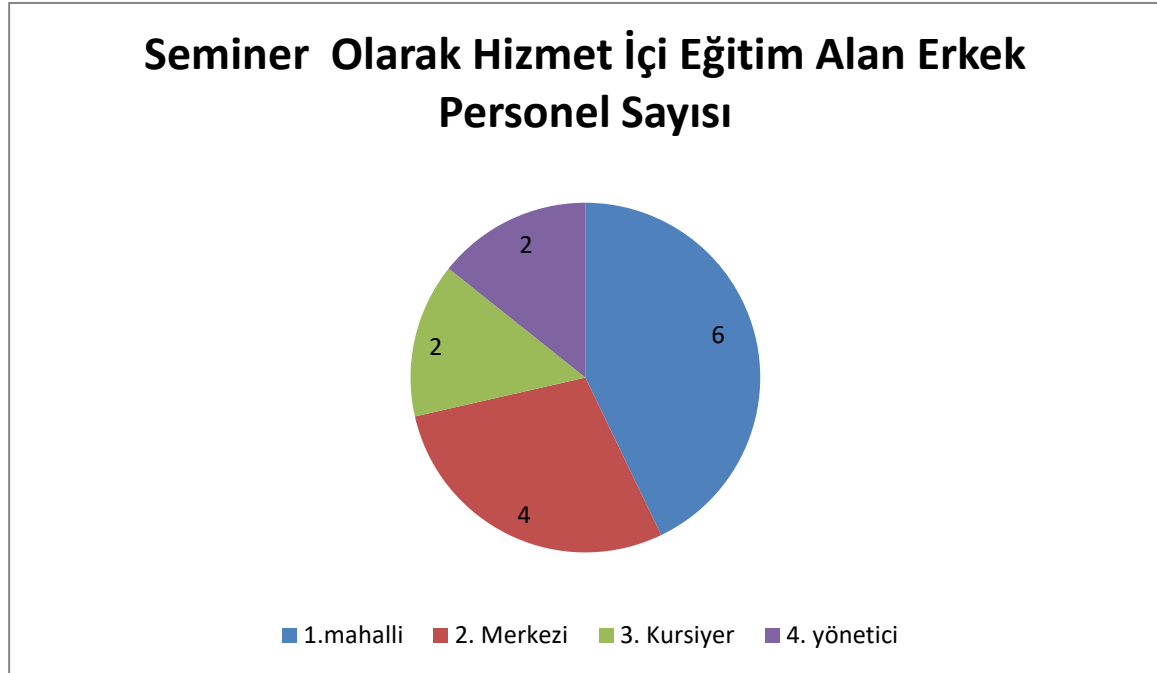
**Tablo 6. İdari Personelin Hizmet Süresine İlişkin Bilgiler**

Hizmet Süreleri	2024 Yıl İtibarıyla	
	Kişi Sayısı	%
1-4 Yıl	1	50
5-6 Yıl		
7-10 Yıl	1	50
10....Üzeri		

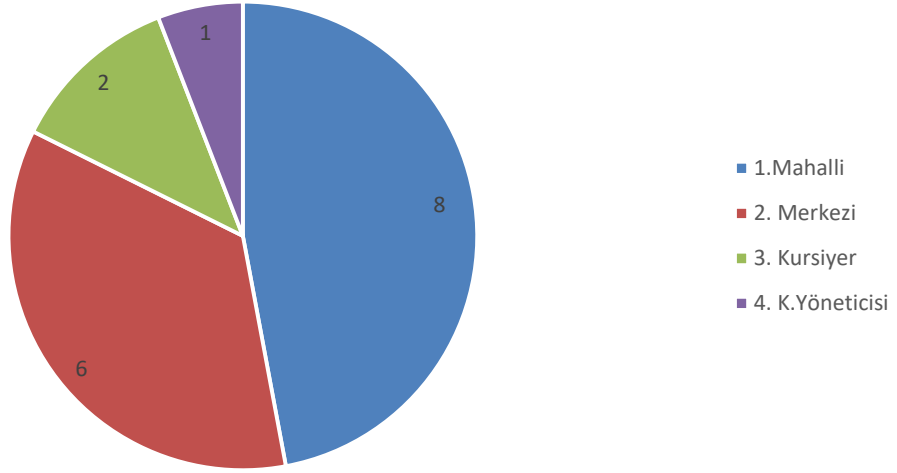
**Tablo 7. Okulda Oluşan Yönetici Sirkülasyonu Oranı**

	Yıl İçerisinde Okul/Kurumdan Ayrılan Yönetici Sayısı			Yıl İçerisinde Okul/Kurumda Göreve Başlayan Yönetici Sayısı		
	2021	2022	2023	2021	2022	2023
<b>TOPLAM</b>				1		

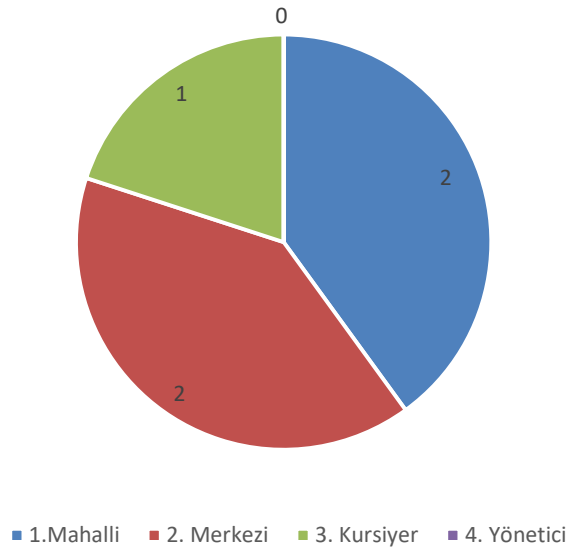
**Tablo 8. Personelin Katıldığı Hizmet İçi Programlar**



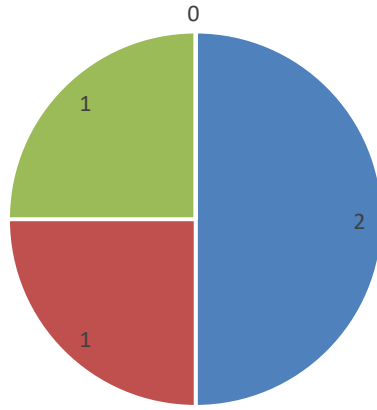
Kurs olarak Hizmet İçi Eğitim Alan Erkek Personel sayısı



Kursiyer Olarak Hizmet İçi Eğitim Alan Kadın Personel Sayısı



Seminer Olarak Hizmet İçi Eğitim Alan  
Kadın Personel sayıları



■ 1. Mahalli ■ 2. merkezi ■ 3. kursiyer ■ 4. yönetici

**Tablo 9. Öğretmenlerin Hizmet Süreleri (2024 Yılı İtibarıyla)**

Hizmet Süreleri	Branşı	Kadın	Erkek	Toplam
1-3 Yıl	Fen Bilgisi Öğrt.		1(11-15 yıl)	1
	Beden Eğitimi	1(7-10 yıl)		1
	Din Kül.ve Ahlak Bilgisi		1(7-10 yıl)	1
4-6 Yıl	Türkçe Ört.		1(7-10 yıl)	1
7-10 Yıl	İngilizce öğretmeni	1(7-10 yıl)		1
11-15 Yıl	Matematik Öğretmeni		1(4-6 yıl)	1
16-20				
20 ve üzeri		1		

**Tablo10.Kurumda Gerçekleşen Öğretmen Sirkülasyonunun Oranı**

	Yıl İçerisinde Kurumdan Ayrılan Öğretmen Sayısı			Yıl İçerisinde Kurumda Göreve Başlayan Öğretmen Sayısı		
	2021	2022	2023	2021	2022	2023
TOPLAM			2			2

**Tablo 1 1.Kurumdaki Mevcut Hizmetli/Memur Sayısı**

	Görevi	Erkek	Kadın	Eğitim Durumu	Toplam
1	Memur		0	Lise	0
2	Hizmetli		0	Lise	0
3	Sürekli İşçi	1		Lise/ilkokul	1
4	Geçici işçi		0	ilkokul	0
5	Typ		0	lise	0

**Tablo 12. Çalışanların Görev Dağılımı (tablo 5 te aynı başlık)**

Çalışılan yıl	Kadın	Erkek	Toplam
1-3 yıl			
3-6 yıl			
6-10 yıl			
10-15 yıl		1	1

**Tablo13.Okul Rehberlik Hizmetleri**

Mevcut Kapasite				Mevcut Kapasite Kullanımı ve Performans					
Psikolojik Danışman Norm Sayısı	Görev Yapan Psikolojik Danışman Sayısı	İhtiyaç Duyulan Psikolojik Danışman Sayısı	Görüşme Odası Sayısı	Danışmanlık Hizmeti Alan			Rehberlik Hizmetleri İle İlgili Düzenlenen Eğitim/Paylaşım Toplantısı vb. Faaliyet Sayısı (2023/2024 yılı)		
				Öğrenci Sayısı	Öğretmen Sayısı	Veli Sayısı	Öğretmenlere Yönelik	Öğrencilere Yönelik	Velilere Yönelik
0	0	1	0	0	0	0	0	0	0

### 2.7.3.Teknolojik Düzy

Kurumumuzda elektronik ortamda belge aktarım işlemleri DYS (Doküman Yönetim Sistemi) ile gerçekleştirilmektedir. Ayrıca Müdürlüğümüz ve diğer kurumlar arasında DYS aracılığıyla yazışmalar yapılmaktadır.

Bakanlığımızın kurmuş olduğu MEBBİS vâsıtasıyla, kurumsal ve bireysel iş ve işlemlerin büyük bölümü, ayrıca personel ve öğrenci işlemlerini içeren modüller tek bir yapıda kurgulanmış, teşkilatın tüm birimlerinin kullanımına sunulmuştur. Bütün okul ve kurumlarda MEBBİS üzerinden “Yatırım İşlemleri, MEİS, e-Alacak, e-Burs, Evrak, TEFBİS, Kitap Seçim, e-Okul, Veli Bilgilendirme Sistemi” ve benzeri başlıklarında çalışmalar yürütülmektedir. Bakanlığımızın Veri Toplama Sistemi aktif olarak kullanılmaktadır.

**Tablo14 .Teknolojik Araç-Gereç Durumu**

Araç-Gereçler	2021	2022	2023	İhtiyaç
BİLGİSAYAR	10	10	10	10
KAMERA	9	9	9	0
TELEVİZYON	0	0	0	0
FOTOKOPI MAKİNASI	1	1	1	0
ETKİLEŞİMLİ TAHTA	2	2	2	0
YAZICI	0	0	0	0

Not: Bazı bilgiler ortak kullandığımız binaya göre cevaplanmıştır.

**Tablo15.Fiziki Mekân Durumu**

Fiziki Mekân	Var	Yok	Adedi	İhtiyaç	Açıklama
Öğretmen Çalışma Odası		X		1	
Ekipman Odası	---	X	0	1	
Kütüphane	X	----	1	0	
Rehberlik Servisi	----	X	0	1	
Resim Odası	----	----	----	-----	Uygun Alan yoktur
Müzik Odası	-----	----	-----	-----	Uygun Alan yoktur
Çok Amaçlı Salon		X		1	
Spor Salonu	----	-----	-----	1	

Bu tablo ortak kullandığımız okul binasına göre doldurulmuştur.



## 2.7.4. Mali Kaynaklar

Planlama sürecinin önemli unsurlarından biri de maliyetlendirmedir. Belirlenen amaç ve hedeflere ulaşabilmek için kaynakların bütçeyle ilişkilendirilmesi gerekmektedir. Böylece kaynakların belirlenmiş olan amaçlar doğrultusunda daha etkili ve verimli bir şekilde kullanılması sağlanacaktır.

Eğitim ve öğretimin başlıca finans kaynaklarını merkezî yönetim bütçesinden ayrılan pay, il özel idareleri bütçesinden ayrılan kaynaklar, ulusal ve uluslararası kurum kuruluşlardan sağlanan hibe, kredi ve burslar, gerçek ve tüzel kişilerin bağışları ve okul-aile birlikleri gelirleri oluşturmaktadır.

**Tablo16. Kaynak Tablosu**

Kaynaklar	2024	2025	2026	2027	2028
GenelBütçe	0	0	0	0	0
Okul Aile Birliği	0	0	0	0	0
Özelİdare	0	0	0	0	0
KiraGelirleri	0	0	0	0	0
DönerSermaye	0	0	0	0	0
DışKaynak/Projeler	0	0	0	0	0
Diğer	0	0	0	0	0
TOPLAM	0	0	0	0	0

**Tablo17.Harcama Kalemler**

HarcamaKalemi	Çeşitleri
Onarım	Okul/kurum binası ve tesisatlarıyla ilgili her türlü Küçük onarım; makine, bilgisayar, yazıcı vb.bakım giderleri
Sosyal-sportif faaliyetler	Etkinlikler ile ilgili giderler
Temizlik	Temizlik malzemeleri alımı
İletişim	Telefon,internet ,posta, mesaj giderleri
Kırtasiye	Her türlü kırtasiye ve sarf malzemesi giderleri

**Tablo18.Gelir-GiderTablosu**

YILLAR	2021		2022		2023	
	GELİR	GİDER	GELİR	GİDER	GELİR	GİDER
Temizlik						
Küçük Onarım						
Bilgisayar Harcamaları						
Büro Makinaları Harcamaları						
Telefon						
Sosyal Faaliyetler						
Kırtasiye						
GENEL	0	0	0	0	0	0

## 2.7.5. İstatistiki Veriler

Son Dört Yılın Öğrenci Sayıları												
Sınıflar	2020/2021			2021/2022			2022/2023			2023/2024		
	K	E	T	K	E	T	K	E	T	K	E	T
Ana Sınıfı	0	0	0	0	0	0	0	0	0	0	0	0
5.Sınıf	3	5	8	10	9	19	5	3	8	9	3	12
6.Sınıf	6	6	12	3	5	8	10	9	19	5	3	8
7.Sınıf	10	8	18	6	6	12	3	5	8	10	9	19
8.Sınıf	8	9	17	10	8	18	6	6	12	3	5	8
<b>Toplam</b>	<b>27</b>	<b>28</b>	<b>55</b>	<b>29</b>	<b>28</b>	<b>57</b>	<b>24</b>	<b>23</b>	<b>47</b>	<b>25</b>	<b>22</b>	<b>47</b>

Yabancı Uyruklu Öğrenci Tablosu												
Sınıflar	2020/2021			2021/2022			2022/2023			2023/2024		
Cinsiyet	K	E	T	K	E	T	K	E	T	K	E	T
Ana Sınıfı	0	0	0	0	0	0	0	0	0	0	0	0
5.Sınıf	0	1	0	1	1	2	0	1	1	0	0	0
6.Sınıf	0	0	0	0	1	0	1	1	2	0	1	1
7.Sınıf	0	0	0	0	0	0	0	0	0	1	1	2
8.Sınıf	0	0	0	0	0	0	0	0	0	0	0	0
<b>Toplam</b>	<b>0</b>	<b>1</b>	<b>0</b>	<b>1</b>	<b>1</b>	<b>2</b>	<b>1</b>	<b>2</b>	<b>3</b>	<b>1</b>	<b>2</b>	<b>3</b>

Belge Alan Öğrenci Sayısı												
Sınıf	2020/2021			2021/2022			2022/2023			2023/2024		
Cinsiyet	K	E	T	K	E	T	K	E	T	K	E	T
5,6,7,8.Sınıf teşekkür	0	0	0	7	7	14	7	6	13	5	8	13
5,6,7,8.Sınıf takdir	24	28	52	7	6	13	6	7	13	6	6	12
<b>Toplam</b>	<b>24</b>	<b>28</b>	<b>52</b>	<b>14</b>	<b>13</b>	<b>27</b>	<b>13</b>	<b>13</b>	<b>26</b>	<b>11</b>	<b>14</b>	<b>25</b>

Devamsızlık Nedeniyle Sınıf Tekrarı Yapan Öğrenci Sayısı			
ÖğretimYılı	Toplam Öğrenci Sayısı	Devamsızlık Nedeniyle Sınıf Tekrarı Yapan Öğrenci Sayısı	% oranı
2020-2021		0	0
2021-2022		0	0
2022-2023		0	0

## 2.8. Çevre Analizi (PESTLE)

PESTLE analiziyle Müdürlüğümüz üzerinde etkili olan veya olabilecek politik-Yasal, Ekonomik, sosyokültürel, teknolojik, yasal ve çevresel dış etkenlerin tespit edilmesi amaçlanmıştır.

Tablo19.PESTLE Analiz Tablosu

Politik-Yasal etkenler	Ekonomik etkenler
<ul style="list-style-type: none"><li>◆ Kalkınma Planı ve Orta Vadeli Program,</li><li>◆ Bakanlık,il/ilçe stratejik planlarının incelenmesi,</li><li>◆ Yasal yükümlülüklerin belirlenmesi,</li><li>◆ Oluşturulması gereken kurul ve komisyonlar,</li><li>◆ Okul çevresindeki politik durum.</li><li>◆ İl merkezine daha yakın okullara öğrenci nakli.</li><li>◆ Öğrenci merkezli eğitim anlayışının benimsenmesi.</li><li>◆ Plânlı gelişimin okulumuza sağlayacağı yönetim yaklaşımı.</li><li>◆ Akademik başarıda politik yapı ve anlayışın etkisi.</li><li>◆ Paydaş ihtiyaçları ve diğer paydaşlara karşı izlenen politikamız</li><li>◆ Paydaş memnuniyeti.</li><li>◆ Çalışan memnuniyeti politikaları.</li><li>◆ Bilginin refaha ve mutluluğa ulaşmada ana itici güç olarak bilinmesi.Kalkınma Planı ve Orta Vadeli Program,</li><li>◆ Bakanlık ,il ve ilçe stratejik planlarının incelenmesi,</li><li>◆ Yasal yükümlülüklerin belirlenmesi,</li><li>◆ Oluşturulması gereken kurul ve komisyonlar,</li><li>◆ Okul/kurum çevresindeki politik durum.</li></ul>	<ul style="list-style-type: none"><li>◆ Velilerimizin ekonomik durumu orta seviyede ve çiftçidir.</li><li>◆ Okul bazlı bütçe ile okullarımız ihtiyaçlarını büyük oranda karşılamaktadır.</li><li>◆ Öğrencilerin araç-gereçleri bilinçsizce kullanmaları giderleri artırmaktadır,</li><li>◆ Mal-ürün ve hizmet satın alımı bakanlığımızın göndermiş olduğu ödenek sayesinde olmaktadır.</li><li>◆ Giderler, Bakanlık tarafından gönderilen ihtiyaca binaen bütçe ile karşılanmaktadır.</li></ul>
Sosyokültürel etkenler	Teknolojik etkenler
<ul style="list-style-type: none"><li>◆ Ailelere ve öğrencilere daha çok ilgi ve yetenekleri yönünde ilerlemeleri hususunda yönlendirme yapılması,</li><li>◆ Kırsaldan göç ederek gelmeleri, boşanmaların çokluğu, parçalanmış aileler,</li><li>◆ Aile yaş ortalaması il ve ilçe nüfusunun yaş ortalamasına göre düşük,</li><li>◆ Ekonomik seviye düşük olduğundan daha çok karbonhidrat ağırlıklı beslenme,</li><li>◆ Personelin mesleki etik ve değerlerine bağlı olmaları</li></ul>	<ul style="list-style-type: none"><li>◆ Wifi ile okulun her alanından internete ulaşım imkanının olması,</li><li>◆ BTE sınıfında bilgisayar azlığı</li><li>◆ e-Devletuygulamalarının aktif kullanımı,</li><li>◆ ÖBA vb. Dijital Platformlar üzerinden uzaktan eğitim imkânlarının olması,</li><li>◆ Her sınıfta aktif olana akıllı tahtaların olması, internet bağlantısının mevcut olması,</li><li>◆ Personelin ve öğrencilerin teknoloji kullanım kapasiteleri yeter seviyededir,</li><li>◆ Personel istediği noktadan internete erişimi mümkündür, öğretmenler odasında da akıllı tahta ve FATİH projesi yazıcısı mevcuttur,</li><li>◆ Teknoloji alanındaki gelişmeler takip edilmektedir,</li><li>◆ Teknoloji eğitimde aktif olarak kullanılmaktadır.</li></ul>

## Çevresel Etkenler

- ◆ Toprak yapısı çok verimli değildir,
- ◆ Tipik İç Anadolu Bölgesi bitki örtüsüne sahiptir,
- ◆ Salgın hastalıklar çok çabuk yayılmaktadır,

## 2.9. GZFT Analizi

Okulumuzun temel istatistiklerinde verilen okul künyesi, çalışan bilgileri, bina bilgileri, teknolojik kaynak bilgileri ve gelir gider bilgileri ile paydaş anketleri sonucunda ortaya çıkan sorun ve gelişime açık alanlar iç ve dış faktör olarak değerlendirilerek GZFT tablosunda belirtilmiştir. Dolayısıyla olguyu belirten istatistikler ile algıyı ölçen anketlerden çıkan sonuçlar tek bir analizde birleştirilmiştir.

Kurumun güçlü ve zayıf yönleri donanım, malzeme, çalışan, iş yapma becerisi, kurumsal iletişim gibi çok çeşitli alanlarda kendisinden kaynaklı olan güçlülükleri ve zayıflıkları ifade etmektedir ve ayrımda temel olarak okul müdürü/müdürlüğü kapsamında bakılarak iç faktör ve dış faktör ayrımı yapılmıştır.

**Tablo20. GZFT Listesi**

	<b>Güçlü Yönler</b>	<b>Zayıf Yönler</b>
<b>İÇ ÇEVRE</b>	<ol style="list-style-type: none"><li>1. Okulumuzun yöneticileri stratejik yönetim ve öğrenci merkezlik eğitim konusunda duyarlı olması ve personeli motive etme çalışmaları.</li><li>2. Milli Eğitim Müdürlüğü ve diğer kurumlarla güçlü bir diyalog kurulmuş olması.</li><li>3. Okulumuzda görev yapan öğretmenlerin tecrübeli ve dinamik olması</li><li>4. Kamu ve diğer kurum ve kuruluşları ile yapılan yazışmalar konusunda çeşitli kurslarda yetişmiş personelin bulunması, dolayısıyla yazışmalarda aksaklık olmaması.</li><li>5. Öğrenci velilerinin okul çalışmaları konusunda güven duyması ve veli memnuniyetinin sağlanmış olması.</li><li>6. Okulumuzu her yönüyle tanıtılabilen bir web sitesinin olması.</li><li>7. Sınıf mevcut sayılarının düşük olması</li><li>8. Teknolojik donanımın orta seviyede olması</li><li>9. Öğretmenlerin sınıflara teknolojik donanımların sağlanması konusunda önderlik ediyor olması.</li><li>10. Okul idaresinin öğretmen ve öğrencileri kültürel faaliyetlerin yapılması konusunda motive ediyor olması.</li></ol>	<ol style="list-style-type: none"><li>1. İkokulun ortaokula taşınması</li><li>2. Okulumuzun ilçe ve il merkezinden uzak olması</li><li>3. Okul kütüphanemizin yeterli olmaması.</li><li>4. Okulda spor salonumuzun bulunmaması.</li><li>5. Özel alt sınıfın oluşturulamaması.</li></ol>
	<b>Fırsatlar</b>	<b>Tehditler</b>

DIŐ ÇEVRE	<p>1.Mülki Amirin eğitime olumlu yaklaşımı, 2.Çevremizdeki hayır sahiplerinin eğitime duyarlı olması ve desteğini hiçbir zaman esirgememesi. 3.Okulumuz çalışanlarının genç olması ve eğitimde yeniliklere açık olması.</p>	<p>1.Velilerin sabit gelirlerinin bulunması sebebiyle ders araç-gereci ve malzeme temininde yeterli desteği vermiyor olmaları. 2.Okul çevresinde merkez okulların sahip olduğu imkânların eksik olması. 3.Başarılı öğrencilerimizin aile desteğinin olmaması 4.Eğitimi bir bütün olarak ele aldığımızda velilerin eğitim ve sosyal aktivitelere katılmada yetersiz olması. 5.Ailelerin eğitim seviyelerinin düşük olması. 6.Okulun il ve ilçe merkezine uzak olması,</p>
-----------	---	--

**Tablo21.GZFT Stratejileri**

	Fırsatlar	Tehditler
<b>Güçlü Yönler</b>	<p>1.Mülki Amirin eğitime olumlu yaklaşımı, 2.Okulumuz çalışanlarının genç olması ve eğitimde yeniliklere açık olması.</p>	<p>1.Velilerin sabit gelirlerinin bulunması sebebiyle ders araç-gereci ve malzeme temininde yeterli desteği vermiyor olmaları. 2.Başarılı öğrencilerimizin aile desteği olmaması 3.Eğitimi bir bütün olarak ele aldığımızda velilerin eğitim ve sosyal aktivitelere katılmada yetersiz olması. 4.Ailelerin eğitim seviyelerinin düşük olması. 5.Okulun il ilçe merkeze uzak olması,</p>
<b>Güçlü ve Zayıf Yönler</b>	<p>1. Okulumuzun yöneticileri stratejik yönetim ve öğrenci merkezlik eğitim konusunda duyarlı olması ve personeli motive etme çalışmaları. 2. Milli Eğitim Müdürlüğü ve diğer kurumlarla güçlü bir diyalog kurulmuş olması. 3. Okulumuzda görev yapan öğretmenlerin tecrübeli ve dinamik olması 4. Okulumuzda derse giren öğretmenlerin asıl branşlarında derse girmeleri. 5.Kamu ve diğer kurum ve kuruluşları ile yapılan yazışmalar konusunda çeşitli kurslarda yetişmiş personelin bulunması, dolayısıyla yazışmalarda aksaklık olmaması. 6.Öğrenci velilerinin okul çalışmaları konusunda güven duyması ve veli memnuniyetinin sağlanmış olması. 7.Okulumuzu her yönüyle tanıtılabilen bir web sitesinin olması. 8.Sınıf mevcut sayılarının eğitimi engellememesi. 9.Temizlik hizmetlerinin yeterli olması sebebiyle hijyenin tam anlamıyla sağlanıyor olması. 10.Öğretmenlerin sınıflara teknolojik donanımların sağlanması konusunda önderlik ediyor olması. 11.Okul idaresinin öğretmen ve öğrencileri kültürel faaliyetlerin yapılması konusunda motive ediyor olması.</p>	<p>1.Başarılı öğrencilerimizin aile desteği olmaması 2.Okul kütüphanemizin yeterli olmaması. 3.Okulda spor salonumuzun bulunmaması. 4.Özel alt sınıfın oluşturulamaması.</p>

## 2.10. Tespit ve İhtiyaçların Belirlenmesi

Gelişim ve sorun alanları analizi ile GZFT analizi sonucunda ortaya çıkan sonuçların planın geleceğe yönelim bölümü ile ilişkilendirilmesi ve buradan hareketle hedef, gösterge ve eylemlerin belirlenmesi sağlanmaktadır. Gelişim ve sorun alanları ayrımında eğitim ve öğretim faaliyetlerine ilişkin üç temel tema olan Eğitime Erişim, Eğitimde Kalite ve Kurumsal Kapasite kullanılmıştır. Eğitime erişim, öğrencinin eğitim faaliyetine erişmesi ve tamamlamasına ilişkin süreçleri; Eğitimde kalite, öğrencinin akademik başarısı, sosyal ve bilişsel gelişimi ve istihdamı da dâhil olmak üzere eğitim ve öğretim sürecinin hayata hazırlama evresini; Kurumsal kapasite ise kurumsal yapı, kurum kültürü, donanım, bina gibi eğitim ve öğretim sürecine destek mahiyetinde olan kapasiteyi belirtmektedir.

Eğitime Erişim	Eğitimde Kalite	Kurumsal Kapasite
Okullaşma Oranı	Akademik Başarı	Kurumsal İletişim
Okula Devam/ Devamsızlık	Sosyal, Kültürel ve Fiziksel Gelişim	Kurumsal Yönetim
Okula Uyum, Oryantasyon	Sınıf Tekrarı	Bina ve Yerleşke
Özel Eğitime İhtiyaç Duyan Bireyler	İstihdam Edilebilirlik ve Yönlendirme	Donanım
Yabancı Öğrenciler	Öğretim Yöntemleri	Temizlik, Hijyen
Hayat boyu Öğrenme	Ders araç gereçleri	İş Güvenliği, Okul Güvenliği
		Taşıma ve servis

Gelişim ve sorun alanlarına ilişkin GZFT analizinden yola çıkılarak saptamalar yapılırken yukarıdaki tabloda yer alan ayrımında belirtilen temel sorun alanlarına dikkat edilmesi gerekmektedir.

### Gelişim ve Sorun Alanlarımız

1.TEMA: EĞİTİM VE ÖĞRETİME ERİŞİM	
1	İlköğretimde devam/devamsızlık bilincini geliştirmek
2	Oryantasyon çalışmalarının çeşitlendirilmesi
3	Okul binamız olmaması ve öğrenci sayımızın her geçen yıl azalması

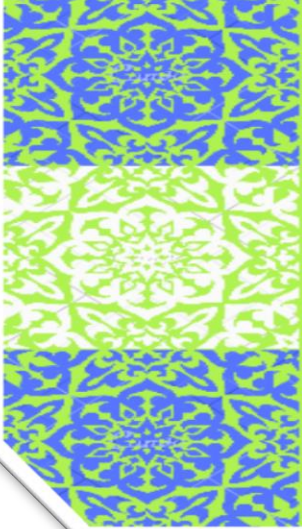
2.TEMA: EĞİTİM VE ÖĞRETİMDE KALİTE	
1	Öğrencilerin becerilerine uygun kaliteli eğitim ortamı oluşturulması
2	Öğrenci gelişimini destekleyici rehberlik faaliyetleri
3	Öğretmenlere yönelik hizmet içi eğitimler
4	Eğitim öğretim sürecinde sanatsal, sportif ve kültürel faaliyetler
5	Eğitimde farklı yöntem ve tekniklerin kullanılması
6	Okulumuzda kurs vb açılmaması

3.TEMA: KURUMSAL KAPASİTE	
1	Demokratik yönetim anlayışının geliştirilmesi
2	Öğretmenlere yönelik fiziksel alanların oluşturulması
3	Donanım ve finansal kaynakların daha iyi yönetilmesi
4	İş güvenliği ve sivil savunma bilincinin oluşturulması

## GELECEĞE BAKIŞ


Okul Müdürlüğümüzün Misyon, vizyon, temel ilke ve değerlerinin oluşturulması kapsamında öğretmenlerimiz, öğrencilerimiz, velilerimiz, çalışanlarımız ve diğer paydaşlarımızdan alınan görüşler, sonucunda stratejik plan hazırlama ekibi tarafından oluşturulan Misyon, Vizyon, Temel Değerler; Okulumuz üst kurulana sunulmuş ve üst kurul tarafından onaylanmıştır.

### 3.1.Misyon



*Yaşamayı, insanları, doğayı seven ve koruyan, Dünya'yı izleyen ve Dünya'ya açılmayı hedefleyen, bilime ve bilimsel çalışmalara açık, ezbere dayanmayan, öğrenme isteği kazanmış, yabancı dili bir araç kabul ederek üst düzeyde öğrenme isteği duyan, özgür düşünen, kendine güvenen, sorunlarını çözebilen, başkalarının haklarına saygılı, takım çalışmasını benimsemiş, ülkesine ve çağına sorumlu bir üst öğrenime ve hayata hazırlayıcı tüm bilgi, beceri tutum ve davranışları kazanan, sosyal insan olmanın gerektirdiği tüm alışkanlıkları davranış haline getiren, bireyleri özveriyle, özenle yetiştirmektir.*

### 3.2.Vizyon



*Çağdaş eğitim amaç ve ilkeleri doğrultusunda, Atatürkçü düşünceyi özümsemiş, milli ve manevi değerlere bağlı, çağdaş yaşamın gerektirdiği bilgi, beceri ve değerlerle donanmış, teknolojik yeniliklere açık ve bunları kullanabilen, sürekli öğrenmeye ve kendini geliştirmeye istekli, kendisi ve çevresi ile barışık, sosyal becerileri güçlü, özgüveni yüksek, sorumluluk sahibi, işbirliği ve ekip çalışmalarına yatkın bireyler yetiştirmek için varız.*



### 3.3. Temel Değerler



1) **Etik değerlere bağlılık**: Okulumuzun amaç ve misyonu doğrultusunda görevimizi yerine getirirken yasallık, adalet, eşitlik, dürüstlük ve hesap verebilirlik ilkeleri doğrultusunda hareket etmek temel değerlerimizden biridir.

2) **Cumhuriyet değerlerine bağlılık**: Cumhuriyete ve çağdaşlığın, bilimin ve aydınlığın ifadesi olan kurucu değerlerine bağlılık en temel değerimizdir.

3) **Akademik özgürlüğe öncelik verme**: İfade etme, gerçekleri kısıtlama olmaksızın bilgiyi yayma, araştırma yapma ve aktarma özgürlüğünü garanti altına alan akademik özgürlük; okulumuzun vazgeçilmez temel değerlerinden biridir.

4) **Etik değerlere bağlılık**: Okulumuzun amaç ve misyonu doğrultusunda görevimizi yerine getirirken yasallık, adalet, eşitlik, dürüstlük ve hesap verebilirlik ilkeleri doğrultusunda hareket etmek temel değerlerimizden biridir.

5) **Liyakat**: Kamu hizmetinin etkinliği ve sürekliliği için, işe alım ve diğer personel yönetimi süreçlerinin; yetenek, işe uygunluk ve başarı ölçütü temelinde gerçekleştirilmesi esastır.

6) **Kültür öğelerine ve tarihine bağlılık**: Cumhuriyet'in ve kültürel değerlerinin korunmasının yanı sıra okulumuzun sahip olduğu varlıkların da korunması temel değerlerimizdendir.

7) **Saydamlık**: Yönetimsel şeffaflık ve hesap verebilirlik ilkeleri temel değerlerimizdir. Öğrenci merkezilik: Öğrenme-uygulama ortamlarında yürütülen çalışmaların öğrenci odaklı olması, öğrenciyi ilgilendiren kararlara öğrencilerin katılımının sağlanması esastır.

8) **Kaliteyi içselleştirme**: Araştırma, eğitim ve idari yapıda oluşturulan kalite bilincinin içselleştirilmesi ve

sürekliğinin sağlanması temel değerlerimizdir.

9) **Katılımcılık**: İyi yönetişimin vazgeçilmez unsurlarından birinin de katılımcılık olduğu bilinciyle, mali yönden planlama süreci, idari yönden karar alma süreci, kaliteli yönetim için paydaşlarla çalışma ilkesi okulumuz için önemlidir.

10) **Ülke sorunlarına/önceliklerine duyarlı**: Bilinçli ve sahip çıkılacak öncelikli unsurlara duyarlı bir toplum oluşturmak için kurum olarak üzerimize düşen görevi yerine getirmek temel ilkelerimizdendir.

### 3. AMAÇ, HEDEF VE PERFORMANS GÖSTERGESİ İLE STRATEJİLERİN BELİRLENMESİ

#### 4.1. Amaçlar

**A.1** Okulumuz hedef kitlesinde bulunan bütün öğrencilerin adil şartlarda en iyi eğitimi alması konusunda eğitime ve öğretime erişimi

**A.2** Öğrencilere medeniyetimizin ve insanlığın ortak değerleriyle çağın gereklerine uygun bilgi, beceri, tutum ve davranışlar kazandırılacaktır..

**A.3** Okulumuzun beşeri, mali, fiziki ve teknolojik unsurları ile yönetim ve organizasyonu, eğitim ve öğretimin niteliğini ve eğitime erişimi yükseltecek biçimde geliştirilecektir

#### 4.2. Hedefler

**H.1.1** Plan dönemi sonuna kadar tüm öğrenciler ve özellikle 1. ve 2.sınıf öğrencilerinin eğitimindeki öğrenci devamsızlıklarının asgari seviyeye indirilmesi

**H.2.1** Öğrencilere evrensel değerler, sağlıklı yaşam ve çevre bilinci duyarlılığı kazandırılacaktır.

**H.2.2** Öğrenme kayıpları önleyici çalışmalar yapılarak azaltılacaktır.

**H.2.3** Öğrencilerin bilimsel, kültürel, sanatsal, sportif ve toplum hizmeti alanlarında ders dışı etkinliklere katılım oranı artırılacaktır.

**H.3.1** Okulumuz personelinin mesleki yeterlilikleri ile iş doyumunu ve motivasyonları artırılacaktır

**H.3.2** Eğitim ve öğretimin sağlıklı ve güvenli bir ortamda gerçekleştirilmesi için okul sağlığı ve güvenliği geliştirilecektir

#### 4.3. Performans Göstergeleri

**PG1.2.1** Aday kayıttaki bir sonraki yıl ilkokula başlayacak olan çocuklardan okula kayıt olanların oranı (%100)

**PG1.2.2** Sınıf mevcudunun az olması durumunda bir alt yaştan kayıt olan öğrenci oranı(0%)

**PG2.1.1** Öğrenci başına okunan kitap sayısı 5

**PG2.1.2** Nezaket kurallarına yönelik yapılan etkinliklere katılan öğrenci oranı %95

**PG2.1.3** Sağlıklı ve dengeli beslenme ile ilgili verilen eğitime katılan öğrenci sayısı % 95

**PG2.1.4** Çevre bilincinin artırılmasına yönelik verilen eğitimlere katılan öğrenci sayısı %95

**PG2.2.1** İlkokullarda Yetiştirme Programına (İYEP) dâhil olan öğrencilerin Türkçe dersi kazanımlarına ulaşma oranı (%95)

**PG2.2.2** İlkokullarda Yetiştirme Programına dâhil olan öğrencilerin matematik dersi kazanımlarına ulaşma oranı (%95)

**PG2.2.3** 20 gün ve üzeri özürsüz devamsızlık yapan öğrenci oranı (4%)

**PG2.2.4** 20 gün ve üzeri özürsüz devamsızlık yapan öğrenci oranı (0%)

**PG2.3.1** Okulda bir eğitim ve öğretim döneminde bilimsel, kültürel, sanatsal ve sportif alanlarda en az bir faaliyete katılan öğrenci oranı (10%)

**PG2.3.2** Bir eğitim ve öğretim yılında en az iki sosyal sorumluluk ve toplum hizmeti çalışmalarına katılan öğrenci oranı (0%)

**PG2.3.3** Okulda bir eğitim ve öğretim yılında geleneksel çocuk oyunları alt başlığında en az bir faaliyete katılan öğrenci oranı (100%)

**PG3.1.1** Öğretmenlerin okul dışı motivasyonlarını arttırıcı etkinlik sayısı 1

**PG3.1.2** Lisansüstü eğitim sahibi personel oranı %33,3

**PG 3.1.3** Öğretmen memnuniyet oranı % 100

**PG3.2.1** Okulda yaşanan kaza sayısı 0

**PG3.2.2** Sivil savunma eğitimlerine katılan öğrenci ve öğretmen sayısı 73

**PG 3.2.3** Afet ve acil durum tatbikat sayısı 2

<b>Amaç 1</b>	Okulumuz hedef kitlesinde bulunan bütün öğrencilerin adil şartlarda en iyi eğitimi alması konusunda eğitime ve öğretime erişimi sağlamak.								
<b>Hedef 1.1</b>	Plan dönemi sonuna kadar tüm öğrenciler ve özellikle 1 ve 2.sınıflar eğitimindeki öğrenci devamsızlıklarının asgari seviyeye indirilmesi								
<b>Performans Göstergeleri</b>	<b>Hedefe Etkisi*</b>	<b>Başlangıç Değeri**</b>	<b>1.Yıl</b>	<b>2.Yıl</b>	<b>3.yıl</b>	<b>4.Yıl</b>	<b>5.Yıl</b>	<b>İzleme Sıklığı</b>	<b>Rapor Sıklığı</b>
PG1.1.1 Okul öncesi eğitimde devamsızlık yapan öğrenci oranı (%)	0								
PG1.1.2 Kesin kaydı yapılan öğrencilerin uyum haftasına katılım oranı(%)	0								
<b>Koordinatör Birim</b>	Okul idaresi								
<b>İşbirliği Yapılacak Birimler</b>	Sınıf öğretmenleri.								
<b>Riskler</b>	Öğrenci sayısının giderek azalması								
<b>Stratejiler</b>	S1 Devamsızlık yapan öğrenciler için velisine günlük olarak telefon ile iletişim kurulacak. S2 Kesin kaydı yapılan öğrenci velileri ile iletişime geçilecek								
<b>Maliyet Tahmini</b>	500(mazot)								
<b>Tespitler</b>	Öğrenci sayısının giderek azalması								
<b>İhtiyaçlar</b>	Öğrenci sayısını arttırmak								

<b>Amaç1</b>	Okulumuz hedef kitlesinde bulunan bütün öğrencilerin adil şartlarda en iyi eğitimi alması konusunda eğitime ve öğretime erişimisağlamak.
<b>Hedef1.2</b>	Devamsızlıkları azaltmak

<b>Performans Göstergeleri</b>	<b>Hedef Etkisi*</b>	<b>Başlangıç Değeri**</b>	<b>1.Yıl</b>	<b>2.Yıl</b>	<b>3.yıl</b>	<b>4.Yıl</b>	<b>5.Yıl</b>	<b>İzleme Sıklığı</b>	<b>Rapor Sıklığı</b>
<b>PG1.2.1</b> Aday kayıttaki bir sonraki yıl ilkokula başlayacak olan çocuklardan okula kayıt olanların oranı (%)	100	100	100	100	100	100	100	Eylül ayı	1 yıl
<b>PG1.2.2</b> Sınıf mevcudunun az olması durumunda bir alt yaştan kayıt olan öğrenci oranı (%)	100	100	100	100	100	100	100	Eylül ayı	1 yıl
<b>Koordinatör Birim</b>	Okul idaresi								
<b>İşbirliği Yapılacak Birimler</b>	Sınıf öğretmenleri								
<b>Riskler</b>	- Öğrenci sayısının giderek azalması								
<b>Stratejiler</b>	S1 Kayıt döneminde bir sonraki yıl ilkokula başlayacak olan çocuklar başta olmak üzere, tüm çocukların aileleri ile iletişime geçilerek eğitime kayıtlı ilgili gerekli bilgilendirme yapılacaktır. S2 Ebeveyn bilgilendirme çalışmaları yapılacaktır.								
<b>Maliyet Tahmini</b>	0								
<b>Tespitler</b>	Öğrenci sayısının giderek azalması								
<b>İhtiyaçlar</b>	Köyleri cazip hale getirecek projeler								

<b>Amaç2</b>	Öğrencilere medeniyetimizin ve insanlığın ortak değerleriyle çağın gereklerine uygun bilgi, beceri, tutum ve davranışlar kazandırılacaktır.
<b>Hedef.2.1</b>	Öğrencilere evrensel değerler, sağlıklı yaşam ve çevre bilinci duyarlılığı kazandırılacaktır.

Performans Göstergeleri	Hedef Etkisi*	Başlangıç Değeri**	1.Yıl	2.Yıl	3.yıl	4.Yıl	5.Yıl	İzleme Sıklığı	Rapor Sıklığı
PG2.1.1 Öğrenci başına okunan kitap sayısı	25	20	20	25	30	30	30	6 ay	1 yıl
PG2.1.2 Nezaket kurallarına yönelik yapılan etkinliklere katılan öğrenci oranı %	25	90	90	90	90	90	90	6 ay	1 yıl
PG2.1.3 Sağlıklı ve dengeli beslenme ile ilgili verilen eğitime katılan öğrenci sayısı %	25	90	90	90	90	90	90	6 ay	1 yıl
PG2.1.4 Çevre bilincinin artırılmasına yönelik verilen eğitimlere katılan öğrenci sayısı %	25	90	90	90	90	90	90	6 ay	1 yıl
<b>Koordinatör Birim</b>	Okul idaresi								
<b>İşbirliği Yapılacak Birimler</b>	Toplum Sağlığı Merkezi, Belediyeler, İl/İlçe Milli Eğitim Müdürlükleri , Sınıf öğretmenleri , RAM								
<b>Riskler</b>	<ul style="list-style-type: none"> <li>-Kitap okumaya gerekli zaman ayrımı yapılmaması</li> <li>-Kitapların veliye maliyeti</li> <li>-Velilerin öğrencilere örnek olmaması</li> <li>-Alınan eğitimlerin uygulama eksikliği</li> <li>-Öğrencilere aile de kitap okuma ve sağlıklı beslenme konusunda yeterince rol model olacak kişilerin olmaması.</li> </ul>								
<b>Stratejiler</b>	<p>S1 Türkçe dersinde ders saatinin bir bölümü okumaya ayrılacak ve okul müdürlüğünce planlanan zamanlarda okuma etkinlikleri düzenlenecektir.</p> <p>S2 Serbest etkinlikler saati, öğrencilerin sanatsal, sportif ve kültürel faaliyetlere katılım sağlayacağı şekilde düzenlenecektir.</p> <p>S3 Öğrencilere sağlıklı ve dengeli beslenmelerine yönelik bilgilendirme eğitimleri ve etkinlikler yapılacaktır.</p> <p>S4 Öğrencilerin çevre bilincinin artırılmasına yönelik etkinlikler yapılacaktır.</p> <p>S5 Öğrencilere, nezaket ve görgü kuralları konusunda eğitimler verilerek konuya ilişkin etkinlikler düzenlenecektir</p>								
<b>Maliyet Tahmini</b>	2000								
<b>Tespitler</b>	<p>Öğrencilere verilen seminerlerin uygulamada yetersiz kalınması</p> <p>Okuma saatlerinin okulda az uygulanması</p> <p>Serbest etkinlikler dersinde okuma saatinin birden fazla ders yapılmaması.</p>								
<b>İhtiyaçlar</b>	<p>Okuma saatlerinin okulda arttırılması.</p> <p>Bilgilendirme için afiş, broşür gibi materyallerin sağlanması</p> <p>Eğitimler için diğer kurumlarla iş birliklerinin yapılması</p>								
<b>Amaç2</b>	Öğrencilere medeniyetimizin ve insanlığın ortak değerleriyle çağın gereklerine uygun bilgi, beceri, tutum ve davranışlar kazandırılacaktır..								

<b>Hedef.2.2</b>	Öğrenme kayıpları önleyici çalışmalar yapılarak azaltılacaktır.								
<b>Performans Göstergeleri</b>	<b>Hedefe Etkisi*</b>	<b>Başlangıç Değeri**</b>	<b>1.Yıl</b>	<b>2.Yıl</b>	<b>3.yıl</b>	<b>4.Yıl</b>	<b>5.Yıl</b>	<b>İzleme Sıklığı</b>	<b>Rapor Sıklığı</b>
<b>PG2.2.1</b> İlkokullarda Yetiştirme Programına (İYEP) dâhil olan öğrencilerin Türkçe dersi kazanımlarına ulaşma oranı (%)	25	0	0	50	55	60	65	6 ay	1 yıl
<b>PG2.2.2</b> İlkokullarda Yetiştirme Programına dâhil olan öğrencilerin matematik dersi kazanımlarına ulaşma oranı (%)	25	0	0	50	55	60	65	6 ay	1 yıl
<b>PG2.2.3</b> 20 gün ve üzeri özürsüz devamsızlık yapan öğrenci oranı (%)	25	5	5	10	8	7	5	6 ay	1 yıl
<b>PG2.2.4</b> 20 gün ve üzeri özürlü devamsızlık yapan öğrenci oranı (%)	25	1	1	1	1	1	1	6 ay	1 yıl
<b>Koordinatör Birim</b>	Okul idaresi								
<b>İşbirliği Yapılacak Birimler</b>	Sınıf Öğretmeni, Veli,								
<b>Riskler</b>	Velilerin yeterli bilgi sahibi olmadıkları için bu tür kurslara karşı ön yargılı olmaları.								
<b>Stratejiler</b>	<p>S.1. Öğrencilerin Türkçe dersindeki eksikleri tespit edilerek İYEP aracılığıyla akademik yeterliklerinin artırılması sağlanacaktır.</p> <p>S.2 Öğrencilerin matematik derslerindeki eksikleri tespit edilerek İYEP aracılığıyla akademik yeterliklerinin artırılması sağlanacaktır.</p> <p>S.3 Dijital platformlar aracılığıyla öğrencilerin tamamlayıcı ve destekleyici eğitim almaları sağlanacaktır.</p> <p>S.4 İYEP'in ders içeriklerine katkı sağlayacak etkinlik, okuma vb aktivitelerin zenginleştirilmesi sağlanacaktır.</p> <p>S.5 Öğrencilerin devamsızlık nedenleri t espit edilerek devamsızlığa neden olan etmenler giderilecektir .</p>								

<b>Maliyet Tahmini</b>	0
<b>Tespitler</b>	İyep ve destek eğitim de dijital platformlar yerine yazılı ve görsel materyallerin daha çok kullanılması. Velilerin okul idaresince ve sınıf öğretmeni tarafından bilgilendirilmesi
<b>İhtiyaçlar</b>	İyep öğrenci belirleme ve ölçme araçları, Öğrenci ders kitapları

<b>Amaç 2</b>	Öğrencilere medeniyetimizin ve insanlığın ortak değerleriyle çağın gereklerine uygun bilgi, beceri, tutum ve davranışlar kazandırılacaktır..									
<b>Hedef.2.3</b>	Öğrencilerin bilimsel, kültürel, sanatsal, sportif ve toplum hizmeti alanlarında ders dışı etkinliklere katılım oranı artırılacaktır.									
<b>Performans Göstergeleri</b>	<b>Hedefe Etkisi*</b>	<b>Başlangıç Değeri**</b>	<b>1.Yıl</b>	<b>2.Yıl</b>	<b>3.yıl</b>	<b>4.Yıl</b>	<b>5.Yıl</b>	<b>İzleme Sıklığı</b>	<b>Rapor Sıklığı</b>	
<b>PG2.3.1</b> Okulda bir eğitim ve öğretim döneminde bilimsel, kültürel, sanatsal ve sportif alanlarda en az bir faaliyete katılan öğrenci oranı (%)	40	100	100	100	100	100	100	6 ay	1 yıl	
<b>PG2.3.2</b> Bir eğitim ve öğretim yılında en az iki sosyal sorumluluk ve toplum hizmeti çalışmalarına katılan öğrenci oranı (%)	40	90	90	90	90	90	90	6 ay	1 yıl	
<b>PG2.3.3</b> Okulda bir eğitim ve öğretim yılında geleneksel çocuk oyunları alt başlığında en az bir faaliyete katılan öğrenci oranı (%)	30	0	0	25	30	35	40	6 ay	1 yıl	
<b>Koordinatör Birim</b>	Okul idaresi									
<b>İşbirliği Yapılacak Birimler</b>	Gençlik ve Spor Bakanlığı, İl /İlçe Milli Eğitim Müdürlükleri									
<b>Riskler</b>	-Okul dışı imkânların oluşturulmasında ilgili kurum ve kuruluşların yeterli desteği göstermemesi, -Okul dışında olacak her türlü etkinlikte veli izni alınması -Öğrencilerin sosyal girişimcilik konusundaki isteksizliği, -Okullara kaynak aktarılmasında kullanılacak kriterlerin belirsiz olması,									



<b>Stratejiler</b>	S1 Öğrencilerin seviyelerine uygun olarak toplumsal sorunların çözümüne katkı sağlamak ve farkındalık oluşturmak amacıyla afet ve acil durum, çevre, eğitim, spor, kültür ve turizm, sağlık ve sosyal hizmetler alanlarında toplum hizmeti faaliyetlerine katılımları artırılabacaktır. S2 Diğer kurum ve kuruluşlarla iş birliği içerisinde yürütülen bilimsel, sosyal, kültürel, sanatsal ve sportif alanlardaki faaliyetler artırılabacaktır. S3 E-okul sisteminde bulunan sosyal etkinlik modülünde gerçekleştirilen etkinlikler işlenecektir. S4 Öğrenci seviyesi ve öğretim programı kazanımlarına uygun olarak geleneksel çocuk oyunları ders içi etkinliklerde kullanılacaktır. S5 Eğitim- öğretim yılı içerisinde okullarda geleneksel çocuk oyunları şenliği yapılacaktır.
<b>Maliyet Tahmini</b>	5000.
<b>Tespitler</b>	-İlgili kurum ve kuruluşlarla iş birliği çalışmaları, - Okul bahçelerinin öğrencilerin çok yönlü gelişimini destekleyecek şekilde tasarlanması ve dersler ile ders dışı etkinliklerin kültürel kazanımlarla desteklenmesi, - Okul ve mahalle spor kulüpleri ile bölgesel değişim programları ve şartları elverişsiz okulların öğrenci ve öğretmenlerinin desteklenmesi için finansman sağlanması, - Okullar arası farklılıkları tespit etmek ve kaynakları adaletli bir şekilde paylaşmak için sistem kurulması, - Hedeflenen başarıyı gösteremeyen öğrencilerin desteklenmesine yönelik mekanizmaların oluşturulması.
<b>İhtiyaçlar</b>	-Okul bahçelerindeki oyun alanlarını düzenleme çalışmalarının yapılması. -İlgili kurumlarla iş birliği çalışmalarının yapılması.

<b>Amaç3</b>	Okulumuzun beşeri, mali, fiziki v e teknolojik unsurları ile yönetim ve organizasyonu, eğitim ve öğretimin niteliğini ve eğitime erişimi yükseltecek biçimde geliştirilecektir.								
<b>Hedef3.1</b>	Okulumuz personelinin mesleki yeterlilikleri ile iş doyumunu ve motivasyonları artırılabacaktır.								
<b>Performans Göstergeleri</b>	<b>Hedefe Etkisi*</b>	<b>Başlangıç Değeri**</b>	<b>1.Yıl</b>	<b>2.Yıl</b>	<b>3.yıl</b>	<b>4.Yıl</b>	<b>5.Yıl</b>	<b>İzleme Sıklığı</b>	<b>Rapor Sıklığı</b>
<b>PG3.1.1</b> Öğretmenlerin okul dışı motivasyonlarını arttırıcı etkinlik sayısı	40	5	5	5	5	5	5	6 ay	1 yıl
<b>PG3.1.2</b> Lisansüstü eğitim sahibi personel oranı%	30	25	25	25	25	25	25	6 ay	1 yıl
<b>PG 3.1.3</b> Öğretmen memnuniyet oranı %	30	88	88	90	91	92	93	6 ay	1 yıl
<b>Koordinatör Birim</b>	Okul idaresi								
<b>İşbirliği Yapılacak Birimler</b>	Öğretmenler ,İl /İlçe Milli Eğitim								

<b>Riskler</b>	-Okul dışı etkinliklere öğretmenlerin katılımı az olması. -Öğretmenlerin okulun kendi binası olmaması dolayısıyla motivasyonu düşürmesi -Personelin lisansüstü eğitim yapma isteğinin olmaması
<b>Stratejiler</b>	S1 Öğretmenlerle özel günlerde yapılan yemek etkinliği yapılacak S.2 Öğretmenlere ev ziyaretleri yapılacak S.3 Öğretmenlerle il dışı ve il içinde geziler yapılacak S4 Lisansüstü eğitim sahibi personel sayısını arttırmak için öğretmenler teşvik edilecek. S.5 Öğretmen memnuniyet anketi her dönem sonunda yapılacak
<b>MaliyetTahmini</b>	0
<b>Tespitler</b>	- Yapılan gezilerin arttırılması - Ev ziyaretlerinin çoğaltılması - Lisansüstü eğitim yapan personel azlığı
<b>İhtiyaçlar</b>	- Öğretmen memnuniyet anketlerinin arttırılması - Ev ziyaretlerinin çoğaltılması - Yapılan gezilerin arttırılması

<b>Amaç3</b>	Okulumuzun beşeri, mali, fiziki ve teknolojik unsurları ile yönetim ve organizasyonu, eğitim ve öğretimin niteliğini ve eğitime erişimi yükseltecek biçimde geliştirilecektir.									
<b>Hedef3.2</b>	Eğitim ve öğretimin sağlıklı ve güvenli bir ortamda gerçekleştirilmesi için okul sağlığı ve güvenliği geliştirilecektir.									
<b>PerformansGöstergeleri</b>	<b>Hedefe Etkisi*</b>	<b>Başlangıç Değeri**</b>	<b>1.Yıl</b>	<b>2.Yıl</b>	<b>3.yıl</b>	<b>4.Yıl</b>	<b>5.Yıl</b>	<b>İzleme Sıklığı</b>	<b>Rapor Sıklığı</b>	
<b>PG3.2.1</b> Okulda yaşanan kaza sayısı	0	0	0	0	0	0	0	6 ay	1 yıl	
<b>PG3.2.2</b> Sivil savunma eğitimlerine katılan öğrenci ve öğretmen oranı %	100	100	100	100	100	100	100	6 ay	1 yıl	
<b>PG 3.2.3</b> Afet ve acil durum tatbikat sayısı	2	2	2	2	2	2	2	6 ay	1 yıl	

<b>Koordinatör Birim</b>	Okul idaresi.
<b>İşbirliği Yapılacak Birimler</b>	Belediyeler, Milli Eğitim Müdürlüğü, AFAD.
<b>Riskler</b>	-Öğrencilerin bahçede oynarken, merdivenden iniş çıkışta her an için düşme ihtimalinin olması. -Yapılan tatbikat sayılarının az olması -Deprem ,yangın ,sel gibi doğal afetlerin her an için olma ihtimalinin olması
<b>Stratejiler</b>	S1 Eğitim ortamları iş sağlığı ve güvenliği yönergesine uygun hâle getirilecektir. S2 Doğa, insan ve teknoloji kaynaklı (deprem, sel, heyelan, yangın, çığ ve salgın hastalıklar vd.) afetlere karşı gerekli tedbirlerin alınması için çalışmalar yapılacaktır. S3 Doğa, insan ve teknoloji kaynaklı (deprem, sel, heyelan, yangın, çığ ve salgın hastalıklar vd.) konularında alan uzmanları ile iş birliğinde öğretmen ve öğrencilere farkındalık eğitimleri verilecektir. S4 Okulun afet ve acil durum eylem planının güncel tutulması sağlanacaktır. S5 Afet ve acil durum tatbikatları düzenlenecektir.
<b>MaliyetTahmini</b>	1000.
<b>Tespitler</b>	-Tatbikat sayısının az olması -Yapılan tatbikatların oyun gibi algılanması
<b>İhtiyaçlar</b>	- Yapılan tatbikatların belirli günler dolayısıyla yapılmaması doğal afete hazır olmak için yapılması -Doğal afetler konusunda konunun uzmanların eğitim alınması -Doğal afetler hakkında broşürlerin basılması -İş sağlığı güvenliği konusunda yapılması gerekenlerin güncel tutulması

Okulumuz stratejik planında 7 hedef bulunmaktadır. Söz konusu hedeflere ilişkin bütçe dağılımları 5 yıllık olarak alttaki tabloda belirtilmiştir. Tabloda görüldüğü üzere son iki yılın gelir ve giderlerinde yaşanan artıştan hareketle hazırlanan beş yıllık maliyetlendirme sonucunda okulumuzun tahmini olarak 40,000 TL'lik bir harcama yapacağı düşünülmektedir. Plan dönemi amaç maliyetlerine ilişkin alttaki tabloda ayrıntılı bilgiye yer verilmiştir.

Tablo 24. Tahmini Maliyet Tablosu

Stratejik Hedef Maaliyetleri						
Hedef No	2024	2025	2026	2027	2028	TOPLAM
Hedef 1.1	₺.000	₺0	₺0	₺0	₺0	₺0
Hedef 1.2	₺1000	₺1000	₺1000	₺1000	₺1000	₺5000
Amaç 1	₺1.000	₺1000	₺1000	₺1000	₺1000	₺5000
Hedef 2.1	₺1000	₺1000	₺1000	₺1000	₺1000	₺5000
Hedef 2.2	₺0	₺0	₺0	₺0	₺0	₺0
Hedef 2.3	₺1.000	₺1000	₺1000	₺1000	₺1000	₺5000
Amaç 2	₺1.000	₺1000	₺1000	₺1000	₺1000	₺5000
Hedef3.1	₺1.000	₺1000	₺1000	₺1000	₺1000	₺5000
Hedef 3.2	₺1.000	₺1.000	₺1.000	₺1000	₺1000	₺5000
Amaç 3	₺1.000	₺1000	₺1000	₺1000	₺1000	₺5000
<b>Genel Toplam</b>	<b>₺8000</b>	<b>₺8000</b>	<b>₺8000</b>	<b>₺8000</b>	<b>₺8000</b>	<b>₺40000</b>

## 4. İZLEME VE DEĞERLENDİRME

Okulumuz Stratejik Planı izleme ve değerlendirme çalışmalarında 5 yıllık Stratejik Planın izlenmesi ve 1 yıllık gelişim planın izlenmesi olarak ikili bir ayrıma gidilecektir. Stratejik planın izlenmesinde 6 aylık dönemlerde izleme yapılacak denetim birimleri, il ve ilçe millî eğitim müdürlüğü ve Bakanlık denetim ve kontrollerine hazır halde tutulacaktır. Yıllık planın uygulanmasında yürütme ekipleri ve eylem sorumlularıyla aylık ilerleme toplantıları yapılacaktır. Toplantıda bir önceki ayda yapılanlar ve bir sonraki ayda yapılacaklar görüşülüp karara bağlanacaktır.

İZLEME DEĞERLENDİRME DÖNEMİ	GERÇEKLEŞTİRİLMİ ZAMANI	İZLEME DEĞERLENDİRME DÖNEMİ SÜREÇ AÇIKLAMASI	ZAMAN KAPSAMI
Birinci İzleme-Değerlendirme Dönemi	Her yılın Temmuz ayı içerisinde	Göstergelerin gerçekleşme durumları hakkında hazırlanan raporun kurum müdürüne sunulması	Ocak-Temmuz dönemi

<b>İkinci İzleme-Değerlendirme Dönemi</b>	İzleyen yılın Şubat ayı sonuna kadar	Gösterge hedeflerinden sapmaların ve sapma nedenlerin değerlendirilerek gerekli Stratejilerin alınması	<b>Bir yıllık dönem</b>
---	--------------------------------------	--	-------------------------

**Tablo26: İzleme ve Değerlendirme Şablonu**

2024-2025 Eğitim Öğretim Yılı Stratejik Plan İzleme ve Değerlendirme Tablosu					
<b>A1</b>					
<b>H1.1</b>					
<b>Hedef</b> 1.1					
<b>Sorumlu Birim</b>					
<b>Performans Göstergesi</b>	Hedefe Etkisi (%)	Plan Dönemi Başlangıç Değeri*(A)	İzleme Dönemindeki Yıl Sonu Hedeflenen Değer (B)	İzleme Dönemindeki Gerçekleşme Değeri (C)	Performans (%) (C-A)/(B-A)
<b>PG1.1.1 Her dönem sınıf velilerine yönelik düzenlenen etkinlik sayısı</b>					
<b>PG 1.1.2 En Az bir aile eğitimi alan veli oranı (yüzde)</b>					
<b>Hedefe İlişkin Değerlendirmeler</b>					

# EKLER

## Ek-4 Paydaş Anketleri

Aşağıda verilen anketler, okul/kurumlara örnek olması bakımından rehber ekleştir. Anket içerikleri, okul/kurum türüne ve yapısına göre değişiklik göstermelidir.

### Sevgili Öğrencimiz;

- Bu anketin amacı, okul hakkındaki görüşlerini toplamaktır.
- Bu anket, kimlik bilgileri girilmeden yapılmalıdır.
- Okul hakkında görüşlerini yansıtan kutuya "X" işareti koyarak neler düşündüğünü öğrenmemize yardımcı olabilirsin.
- Anketimize katıldığın için teşekkür ederiz.

NO	İLKOKULÖĞRENCİLERİİÇİN KONUBAŞLIKLARI	KesinlikleKatılıyorum	Katılıyorum	Kararsızım	KesinlikleKatılmıyorum	Katılmıyorum
		( )	( )	( )	( )	( )
01-	Okulumu seviyorum.	( )	( )	( )	( )	( )
02-	Okulumda kendimi güvende hissediyorum.	( )	( )	( )	( )	( )
03-	Okulumun içi ve bahçesi temizdir.	( )	( )	( )	( )	( )
04-	Öğretmenim adildir.	( )	( )	( )	( )	( )
05-	Öğretmenim benimle ilgileniyor.	( )	( )	( )	( )	( )
06-	Yardıma ihtiyacım olursa öğretmenim bana yardım eder.	( )	( )	( )	( )	( )
07-	Öğretmenim derse katılmamı sağlar.	( )	( )	( )	( )	( )
08-	Öğretmenim dersleri farklı araçlar kullanarak anlatır.	( )	( )	( )	( )	( )
09-	Okul kantininde yeterli ves ağılıklı yiyecekler var.	( )	( )	( )	( )	( )
10-	Okulda ders dışı eğlenceli etkinlikler var.	( )	( )	( )	( )	( )
11-	Teneffüslerde ihtiyaçlarımı giderebiliyorum.	( )	( )	( )	( )	( )
12-	Öğretmenim hergün beni çok çalıştırıyor.	( )	( )	( )	( )	( )

### Kıymetli Öğretmenimiz;

- B uanketin amacı ,okul/kurum çalışmaları hakkındaki görüşlerinizi almaktır.
- Bu ankette kimlik bilgileri yer almaz.
- Lütfen okul hakkındaki görüşlerinizi en iyi yansıtan kutuya“X”işareti koyarak belirtiniz.
- Anketimize katıldığınız için teşekkür ederiz.

NO	ÖĞRETMENLER İÇİN KONU BAŞLIKLARI	Kesinlikle Katılıyorum	Katılıyorum	Kararsızım	Kesinlikle Katılmıyorum	Katılmıyorum
01-	Okulun misyonu ve vizyonunu tam olarak anlıyorum.	( )	( )	( )	( )	( )
02-	Okulda eğitim ve yönetim kalitesi sürekli olarak gelişiyor.	( )	( )	( )	( )	( )
03-	Okul temiz ve hijyeniktir.	( )	( )	( )	( )	( )
04-	Okul, öğrencilerin ve personelin güvenliğini sağlamak için uygun ve güvenlidir.	( )	( )	( )	( )	( )
05-	Okul, yeni kabul edilen öğrencilere uygun desteği sağlar.	( )	( )	( )	( )	( )
06-	Okulumuz mesleki yeterliliğimi geliştirmek için eğitim fırsatları sunuyor.	( )	( )	( )	( )	( )
07-	Okul yönetimimiz öğretmenleri etkin bir şekilde yönlendirir.	( )	( )	( )	( )	( )
08-	Okulumuz, öğrencilerin öğrenme ilgisini uyandıracak bir öğrenme ortamı oluşturmuştur.	( )	( )	( )	( )	( )
09-	Etkili bir öğretmen olmak için ihtiyaç duyduğum kaynaklara erişimim var.	( )	( )	( )	( )	( )
10-	Bana sunulan kaynakları kullanmak için gerekli eğitime sahibim.	( )	( )	( )	( )	( )
11-	Okulumuzun, farklı ihtiyaçları olan öğrencileri desteklemek için etkin bir politikası vardır.	( )	( )	( )	( )	( )
12-	Okulumuz müfredat uygulamasını etkin bir şekilde izler.	( )	( )	( )	( )	( )
13-	Okulumuz, velilere uygun etkinlikler düzenlemektedir.	( )	( )	( )	( )	( )
14-	Diğer öğretmenlerle işbirliği yaparım.	( )	( )	( )	( )	( )
15-	Okul personeli arasında dostane bir ilişki sürdürülür.	( )	( )	( )	( )	( )
16-	Takım ruhumuz ve moralimiz yüksek.	( )	( )	( )	( )	( )
17-	Okulumuza aidiyet hissediyorum.	( )	( )	( )	( )	( )

## Kıymetli Velimiz;

- Bu anketin amacı, okul/kurum çalışmaları hakkındaki görüşlerinizi almaktır.
- Bu ankette kimlik bilgileri yer almaz.
- Lütfen okul/kurum hakkındaki görüşlerinizi en iyi yansıtan kutuya "X" işareti koyarak belirtiniz.
- Anketimize katıldığınız için teşekkür ederiz.

NO	VELİLER İÇİN KONU BAŞLIKLARI	Kesinlikle Katılıyorum	Katılıyorum	Kararsızım	Kesinlikle Katılmıyorum	Katılmıyorum
01-	Okulun misyonu ve vizyonunu tam olarak anlıyorum.	( )	( )	( )	( )	( )
02-	Okulda eğitim ve yönetim kalitesi sürekli olarak geliyor.	( )	( )	( )	( )	( )
03-	Okul temiz ve hijyeniktir.	( )	( )	( )	( )	( )
04-	Okul, öğrencilerinve personelin güvenliğini sağlamak için uygun güvenlik önlemleri alır.	( )	( )	( )	( )	( )
05-	Okul ,yeni Kabul edilen öğrencilere uygun desteği sağlar.	( )	( )	( )	( )	( )
06-	Okul, çocuğumun okumaya olan ilgisini geliştirmesine yardımcı olabilir.	( )	( )	( )	( )	( )
07-	Okul çocuğumun öğrenme ilgisini güçlendiriyor.	( )	( )	( )	( )	( )
08-	Okul çocuğumun ahlaki gelişimini teşvik edebilir.	( )	( )	( )	( )	( )
09-	Okulda kullanılan değerlendirme yöntemleri çocuğumun gelişimini tüm yönleriyle anlamama yardımcı oluyor.	( )	( )	( )	( )	( )
10-	Okul, çocuğumun öğrenme performansı ve gelişimi hakkında beni iyi bilgilendiriyor.	( )	( )	( )	( )	( )
11-	Okul çocuğuma duygusal rahatsızlık ve öğrenme güçlükleri ile karşılaştığında yeterli desteği ve rehberlik sağlar.	( )	( )	( )	( )	( )
12-	Öğretmenlerin benimle iletişim kurma yöntemlerinden memnunum.	( )	( )	( )	( )	( )
13-	Herhangi bir problem durumunda müdür endişelerime cevap veriyor.	( )	( )	( )	( )	( )
14-	Okulda, velilerin ihtiyaçlarına uygun eğitim faaliyetleri düzenlenir.	( )	( )	( )	( )	( )
15-	Okul, çocukların gelişimini desteklemek için velilerle iyi bir ilişki kurar.	( )	( )	( )	( )	( )
16-	Okul, aktif veli katılımını teşvik eder.	( )	( )	( )	( )	( )
17-	Okulun veli etkinliklerine aktif olarak katılırım.	( )	( )	( )	( )	( )
18-	Bir veli olarak okula aidiyet hissediyorum.	( )	( )	( )	( )	( )
19-	Çocuğumun ev ödevlerini tamamlamasını sağlarım.	( )	( )	( )	( )	( )
20-	Çocuğumu okumayat eşvikederim.	( )	( )	( )	( )	( )
21-	Çocuğumun her gün okula gitmesini sağlarım.	( )	( )	( )	( )	( )
22-	Çocuğumun eğitiminde aktif bir ortağım.	( )	( )	( )	( )	( )



## HEDEF VE STRATEJİ SORUMLULUKLARI

Tablo16: Hedef ve Strateji Sorumlulukları

Amaç 1: Okulumuz hedef kitlesinde bulunan bütün öğrencilerin adil şartlarda en iyi eğitimi alması konusunda eğitime ve öğretime erişimi			
Hedef	Stratejiler	Sorumlu Birim	İş Birliği Yapılan Birim(ler)
<b>Hedef 1.1</b> Plan dönemi sonuna kadar tüm öğrenciler ve özellikle 1 ve 2.sınıfların eğitimindeki öğrenci devamsızlıklarının asgari seviyeye indirilmesi	S1 Devamsızlık yapan öğrenciler için velisine günlük olarak mail yada telefon ile iletişim kurulacak. S2 Kesin kaydı yapılan öğrenci velileri ile iletişime geçilecek	Okul İdaresi	Okul Öğretmenleri
<b>Hedef 1.2</b> Eğitime erişim artırılacaktır	S1 Kayıt döneminde bir sonraki yıl ilkokula başlayacak olan çocuklar başta olmak üzere, tüm çocukların aileleri ile iletişime geçilerek gerekli bilgilendirme yapılacaktır. S2 Okul öncesi eğitimde ebeveyn bilgilendirme çalışmaları yapılacaktır.	Okul İdaresi	Okul Öğretmenleri

**Amaç 2 :** Öğrencilere medeniyetimizin ve insanlığın ortak değerleriyle çağın gereklerine uygun bilgi, beceri, tutum ve davranışlar kazandırılacaktır..

Hedef	Stratejiler	Sorumlu Birim	İş Birliği Yapılan Birim(ler)
<b>Hedef 2.1</b> Öğrencilere evrensel değerler, sağlıklı yaşam ve çevre bilinci duyarlılığı kazandırılacaktır.	S1 Türkçe dersinde ders saatinin bir bölümü okumaya ayrılacak ve okul müdürlüğünce planlanan zamanlarda okuma etkinlikleri düzenlenecektir. S2 Serbest etkinlikler saati, öğrencilerin sanatsal, sportif ve kültürel faaliyetlere katılım sağlayacağı şekilde düzenlenecektir. S3 Öğrencilere sağlıklı ve dengeli beslenmelerine yönelik bilgilendirme eğitimleri ve etkinlikler yapılacaktır. S4 Öğrencilerin çevre bilincinin artırılmasına yönelik etkinlikler yapılacaktır. S5 Öğrencilere, nezaket ve görgü kuralları konusunda eğitimler verilerek konuya ilişkin etkinlikler düzenlenecektir	Okul İdaresi	Toplum Sağlığı Merkezi, Belediyeler, İl/İlçe Milli Eğitim Müdürlükleri Okul öğretmenleri ,Ram
<b>H.2.2.</b> Öğrenme kayıpları önleyici çalışmalar yapılarak azaltılacaktır	S.1. Öğrencilerin Türkçe dersindeki eksikleri tespit edilerek İYEP aracılığıyla akademik yeterliklerinin artırılması sağlanacaktır. S.2 Öğrencilerin matematik derslerindeki eksikleri tespit edilerek İYEP aracılığıyla akademik yeterliklerinin artırılması sağlanacaktır. S.3 Dijital platformlar aracılığıyla öğrencilerin tamamlayıcı ve destekleyici eğitim almaları sağlanacaktır.	Okul İdaresi	Okul Öğretmeni, Veli

	S.4 İYEP'in ders içeriklerine katkı sağlayacak etkinlik, okuma vb aktivitelerin zenginleştirilmesi sağlanacaktır. S.5 Öğrencilerin devamsızlık nedenleri tespit edilerek devamsızlığa neden olan etmenler giderilecektir .		
<b>H.2.3</b> Öğrencilerin bilimsel, kültürel, sanatsal, sportif ve toplum hizmeti alanlarında ders dışı etkinliklere katılım oranı artırılacaktır.	S1 Öğrencilerin seviyelerine uygun olarak toplumsal sorunların çözümüne katkı sağlamak ve farkındalık oluşturmak amacıyla afet ve acil durum, çevre, eğitim, spor, kültür ve turizm, sağlık ve sosyal hizmetler alanlarında toplum hizmeti faaliyetlerine katılımları artırılacaktır. S2 Diğer kurum ve kuruluşlarla iş birliği içerisinde yürütülen bilimsel, sosyal, kültürel, sanatsal ve sportif alanlardaki faaliyetler artırılacaktır. S3 E-okul sisteminde bulunan sosyal etkinlik modülünde gerçekleştirilen etkinlikler işlenecektir. S4 Öğrenci seviyesi ve öğretim programı kazanımlarına uygun olarak geleneksel çocuk oyunları ders içi etkinliklerde kullanılacaktır. S5 Eğitim- öğretim yılı içerisinde okullarda geleneksel çocuk oyunları şenliği yapılacaktır.	Okul idaresi	Gençlik ve Spor Bakanlığı, İl ve İlçe Milli Eğitim

**Amaç 3** Okulumuzun beşeri, mali, fiziki ve teknolojik unsurları ile yönetim ve organizasyonu, eğitim ve öğretimin niteliğini ve eğitime erişimi yükseltecek biçimde geliştirilecektir.

Hedef	Stratejiler	Sorumlu Birim	İş Birliği Yapılan Birim(ler)
H.3.1 Okulumuz personelinin mesleki yeterlilikleri ile iş doyumu ve motivasyonları artırılacaktır.	S1 Öğretmenlerle özel günlerde yapılan yemek etkinliği yapılacaktır. S.2 Öğretmenlere ev ziyaretleri yapılacaktır. S.3 Öğretmenlerle il dışı ve il içinde geziler yapılacaktır . S4 Lisansüstü eğitim sahibi personel sayısını arttırmak için öğretmenler teşvik edilecek. S.5 Öğretmen memnuniyet anketi her dönem sonunda yapılacaktır	Okul idaresi	Öğretmenler ,il ve İlçe Milli Eğitim
H.3.2 Eğitim ve öğretimin sağlıklı ve güvenli bir ortamda gerçekleştirilmesi için okul sağlığı ve güvenliği geliştirilecektir.	S1 Eğitim ortamları iş sağlığı ve güvenliği yönergesine uygun hâle getirilecektir. S2 Doğa, insan ve teknoloji kaynaklı (deprem, sel, heyelan, yangın, çığ ve salgın hastalıklar vd.) afetlere karşı gerekli tedbirlerin alınması için çalışmalar yapılacaktır. S3 Doğa, insan ve teknoloji kaynaklı (deprem, sel, heyelan, yangın, çığ ve salgın hastalıklar vd.) konularında alan uzmanları ile iş birliğinde öğretmen ve öğrencilere farkındalık eğitimleri verilecektir. S4 Okulun afet ve acil durum eylem planının güncel tutulması sağlanacaktır. S5 Afet ve acil durum tatbikatları düzenlenecektir.	Okul idaresi	Belediyeler, İl ve İlçe Milli Eğitim Müdürlüğü, AFAD

Hedef No.	PG NO.	Performans Göstergesi	Sorumlu Birim	İş Birliği Yapılacak Birim(ler)
Hedef 1.1	PG-1.1.1	Okul öncesi eğitimde devamsızlık yapan öğrenci oranı (%)	Okul İdaresi	Okul Öğretmenleri
	PG-1.1.2	Kesin kaydı yapılan öğrencilerin uyum haftasına katılım oranı(%)		
Hedef 1.2	PG-1.2.1	Aday kayıttaki bir sonraki yıl ilkokula başlayacak olan çocuklardan okula kayıt olanların oranı (%)	Okul İdaresi	Okul Öğretmenleri
	PG-1.2.2	Sınıf mevcudunun az olması durumunda bir alt yaştan kayıt olan öğrenci oranı(%)		
Hedef 2.1	PG-2.1.1	Öğrenci başına okunan kitap sayısı	Okul İdaresi	Toplum Sağlığı Merkezi, Belediyeler, İl ve İlçe Milli Eğitim Müd. Sınıf öğretmenleri, Ram
	PG-2.1.2	Nezakat kurallarına yönelik yapılan etkinliklere katılan öğrenci oranı %		
	PG-2.1.3	Sağlıklı ve dengeli beslenme ile ilgili verilen eğitime katılan öğrenci sayısı %		
	PG-2.1.4	Çevre bilincinin artırılmasına yönelik verilen eğitimlere katılan öğrenci sayısı %		
Hedef 2.2	PG-2.2.1	İlkokullarda Yetiştirme Programına (İYEP) dâhil olan öğrencilerin Türkçe dersi kazanımlarına ulaşma oranı (%)	Okul İdaresi	Okul Öğretmeni, Veli
	PG-2.2.2	İlkokullarda Yetiştirme Programına dâhil olan öğrencilerin matematik dersi kazanımlarına ulaşma oranı (%)		
	PG-2.2.3	20 gün ve üzeri özürsüz devamsızlık yapan öğrenci oranı (%)		
	PG-2.2.4	20 gün ve üzeri özürlü devamsızlık yapan öğrenci oranı (%)		
Hedef 2.3	PG-2.3.1	Okulda bir eğitim ve öğretim döneminde bilimsel, kültürel, sanatsal ve sportif alanlarda en az bir faaliyete katılan öğrenci oranı (%)	Okul İdaresi	Gençlik ve Spor Bakanlığı, İl ve İlçe Milli Eğitim
	PG-2.3.2	Bir eğitim ve öğretim yılında en az iki sosyal sorumluluk ve toplum hizmeti çalışmalarına katılan öğrenci oranı (%)		
	PG-2.3.3	Okulda bir eğitim ve öğretim yılında geleneksel çocuk oyunları alt başlığında en az bir faaliyete katılan öğrenci oranı (%)		
Hedef 3.1	PG-3.1.1	Öğretmenlerin okul dışı motivasyonlarını arttırıcı etkinlik sayısı	Okul İdaresi	Öğretmenler
	PG-3.1.2	Lisansüstü eğitim sahibi personel oranı%		
	PG-3.1.3	Öğretmen memnuniyet oranı %		
Hedef 3.2	PG-3.2.1	Okulda yaşanan kaza sayısı	Okul İdaresi	Belediyeler, Milli Eğitim Müdürlüğü, AFAD.
	PG-3.2.2	Sivil savunma eğitimlerine katılan öğrenci ve öğretmen oranı %		
	PG-3.2.3	Afet ve acil durum tatbikat sayısı		